



T.C

MUSTAFAKEMALPAŞA KAYMAKAMLIĞI

NİLÜFER HATUN MESLEKİ VE TEKNİK ANADOLU LİSESİ MÜDÜRLÜĞÜ

2024-2028 STRATEJİK PLANI





“Medeniyet yolunda yürümek ve başarıya ulaşmak hayat şartıdır. Bu yol üzerinde duraklayanlar ya da ileri değil geri bakmak cehalet ve gafletinde bulunanlar, dünya medeniyetinin coşkun setleri altında boğulmaya mahkûmdurlar.”

Mustafa Kemal ATATÜRK

Okul/Kurum Bilgileri

İli: Bursa		İlçesi: Mustafakemalpaşa	
Adres:	Vıraca, Bursa Cd. No:61, 16500 Mustafakemalpaşa/Bursa	Coğrafi Konum (link)	https://maps.app.goo.gl/fzwpTD4c8p4Jp3DD9
Telefon Numarası:	0 224 613 12 76	Faks Numarası:	0 224 613 86 10
e- Posta Adresi:	824001@meb.k12.tr	Web sayfası adresi:	https://mkpnhmtal.meb.k12.tr/
Kurum Kodu:	824001	Öğretim Şekli:	Tam Gün



SUNUŞ

Nilüfer Hatun Mesleki ve Teknik Anadolu Lisesi olarak bir yandan hızla değişen ve gelişen dünyamızın değişen eğitim ihtiyaçlarına cevap vermek, bir yandan da iki bin yıllık devlet ve millet geleneğimize gelen üstün hasletlerimize sahip çıkarak, bu hasletlerimizi eğitim yoluyla gelecek kuşaklara aktararak yaşatmak amacındayız. Bu amaç ve temel ilke çerçevesinde oluşturduğumuz 2024-2028 Stratejik Planımızın oluşturulmasında emeği geçen ekiplerimizi kutluyor, gayretleri sebebiyle teşekkür ediyorum.

Üretmenin ve sanayileşmenin öneminin gitgide arttığı günümüz şartlarında, üretimin ihtiyaç duyduğu nitelikli iş gücünü yetiştirmek gibi önemli bir sorumluluğu üstlenen mesleki eğitim, Milli Eğitim Bakanlığı'mızın destek ve teşvikleri ve özel sektörün uyum çalışmaları ile başlangıcından bu yana çok büyük bir ilerleme kaydetmiştir.

Öğrencilerimizin vatanını milletini seven, hiçbir zaman ümitsizliğe düşmeyen, haksızlıklar karşısında susmayan, kendisi için istediğini diğer insanlar için de isteyen, insanları hiçbir önyargısı olmadan seven, önlerine çıkacak engellere aldırmandan kararlı olarak yoluna devam eden, mesleğini en iyi şekilde yapmaya çalışan, iyi insanlar olmalarını arzu ediyoruz. Öğrencilerimizin iyi insanlar olmaları için elimizden geleni yapmamız gerektiğinin bilincindeyiz. Bu maksatla planlı programlı olarak çalışmamız gerektiğini hiç unutmuyoruz. İşte bunun için stratejik plan yapmak hayati önem taşıyor." Hedefi olmayan bir gemiye hiçbir rüzgâr yardım edemez." sözünü şiar edinerek mevcut durumumuzun bir fotoğrafını çekmek, ulaşmayı amaçladığımız hedeflere ilişkin bir yol haritası belirlemek, bu noktada önem arz etmektedir.

Hazırlanan okulumuz stratejik planımızda çizdiğimiz rotada ilerlerken bizlerle bu yolculuğu paylaşan tüm idareci arkadaşlarıma, öğretmenlerimize, öğrenci ve velilerimize diğer tüm paydaşlarımıza teşekkür ediyor, 2024-2028 Stratejik Planımızın hayırlara vesile olmasını diliyorum.

Zafer ERDEM
OKUL MÜDÜRÜ

İÇİNDEKİLER

SUNUŞ	Hata! Yer işareti tanımlanmamış.
1. GİRİŞ VE STRATEJİK PLANIN HAZIRLIK SÜRECİ.....	6
1.1 Strateji Geliştirme Kurulu ve Stratejik Plan Ekibi	7
1.2 Planlama Süreci	7
2. DURUM ANALİZİ.....	9
2.1 Kurumsal Tarihçe	10
2.2 Uygulanmakta Olan Stratejik Planın Değerlendirilmesi	11
2.3 Mevzuat Analizi	12
2.4 Üst Politika Belgeleri Analizi.....	14
2.5 Faaliyet Alanları ile Ürün/Hizmetlerin Belirlenmesi.....	17
2.6 Paydaş Analizi	18
2.7 Okul İçi Analiz	22
2.7.1 Teşkilat Şeması	22
2.7.2 İnsan Kaynakları.....	22
2.7.3 Teknolojik Düzey	25
2.7.4 Mali Kaynaklar	26
2.7.5 İstatistik Veriler	27
2.8 Çevre Analizi (PESTLE)	30
2.9 Güçlü ve Zayıf Yönler ile Fırsatlar ve Tehditler (GZFT) Analizi	31
2.10 Tespit ve İhtiyaçların Belirlenmesi.....	32
3. GELECEĞE BAKIŞ.....	34
3.1 Misyon.....	34
3.2 Vizyon	34
3.3 Temel Değerler	34
3.4 Amaç, Hedef ve Performans Göstergesi ile Stratejiler	35
4. MALİYETLENDİRME	48
5. İZLEME VE DEĞERLENDİRME.....	50

1.BÖLÜM

GİRİŞ VE STRATEJİK PLANIN HAZIRLIK SÜRECİ

1. GİRİŞ VE STRATEJİK PLANIN HAZIRLIK SÜRECİ

1.1 Strateji Geliştirme Kurulu ve Stratejik Plan Ekibi

2024-2028 dönemi stratejik planlama çalışmaları Strateji Geliştirme Kurulu ve Stratejik Plan Ekibinin oluşturulması ile Millî Eğitim Bakanlığı Strateji Geliştirme Başkanlığının 2022-21 Sayılı Genelgesi gereğince başlatılmıştır.

Çalışmaları yürüten kurul ve ekip bilgileri altta verilmiştir.

Tablo 1. Strateji Geliştirme Kurulu ve Stratejik Plan Ekibi Tablosu

Strateji Geliştirme Kurulu Bilgileri		Stratejik Plan Ekibi Bilgileri	
Adı Soyadı	Ünvanı	Adı Soyadı	Ünvanı
Zafer ERDEM	Okul Müdürü	Musa ERGÜN	Müdür Yardımcısı
Aylin Fatma AKIN	Müdür Yardımcısı	İbrahim Can ÇETİN	Psikolojik Danışman/Rehberlik
Nurullah KARAAVCI	Öğretmen	Yonca YILMAZOĞLU	Öğretmen
Çağdaş YALVARMİŞ	Öğretmen	Hatice ÖZTÜRK ATİK	Öğretmen
Mehmet ARSLAN	Okul Aile Birliği Bşk.	İlknur HALICI	Öğretmen
		Zeynep KISA	Öğretmen
		Hatice YILMAZ	Öğretmen
		Murat ŞENGÜL	Öğretmen
		Utku Sezer BİLDİRCİN	Öğretmen

1.2 Planlama Süreci

2024-2028 dönemi stratejik plan hazırlanma süreci Strateji Geliştirme Kurulu ve Stratejik Plan Ekibi' nin oluşturulması ile başlamıştır. Ekip tarafından oluşturulan çalışma takvimi kapsamında ilk aşamada durum analizi çalışmaları yapılmış ve durum analizi aşamasında, paydaşlarımızın plan sürecine aktif katılımını sağlamak üzere paydaş anketi, toplantı ve görüşmeler yapılmıştır. Durum analizinin ardından geleceğe yönelim bölümüne geçilerek okulumuzun/kurumumuzun amaç, hedef, gösterge ve stratejileri belirlenmiştir.

2.BÖLÜM

DURUM ANALİZİ

2. DURUM ANALİZİ

Stratejik planlama sürecinin ilk adımı olan durum analizi, okulumuzun “neredeyiz?” sorusuna cevap vermektedir. Okulumuzun geleceğe yönelik amaç, hedef ve stratejiler geliştirebilmesi için öncelikle mevcut durumda hangi kaynaklara sahip olduğu ya da hangi yönlerinin eksik olduğu ayrıca, okulumuzun kontrolü dışındaki olumlu ya da olumsuz gelişmelerin neler olduğu değerlendirilmiştir. Dolayısıyla bu analiz, okulumuzun kendisini ve çevresini daha iyi tanımasına yardımcı olacak ve stratejik planın sonraki aşamalarından daha sağlıklı sonuçlar elde edilmesini sağlayacaktır.

Durum analizi bölümünde, aşağıdaki hususlarla ilgili analiz ve değerlendirmeler yapılmıştır;

- Kurumsal tarihçe
- Uygulanmakta olan planın değerlendirilmesi
- Mevzuat analizi
- Üst politika belgelerinin analizi
- Faaliyet alanları ile ürün ve hizmetlerin belirlenmesi
- Paydaş analizi
- Kuruluş içi analiz
- Dış çevre analizi (Politik, ekonomik, sosyal, teknolojik, yasal ve çevresel analiz)
- Güçlü ve zayıf yönler ile fırsatlar ve tehditler (GZFT) analizi
- Tespit ve ihtiyaçların belirlenmesi

2.1 Kurumsal Tarihçe

Okulumuz 1959 yılında Kız Enstitüsü olarak eğitim öğretime başlamıştır. 1961-1962 Öğretim Yılında Kız Sanat Ortaokulu, 1963-1964 Öğretim Yılında ise lise kısmı üç yıllık öğretime geçmiştir. 2000 Yılında ise erkek öğrenci de almaya başlayarak adı “Meslek Lisesi” olarak değişmiştir. Bünyesinde bulunan Uygulama Anaokulu 1969 yılında hizmet vermeye başlamıştır. 1980 Yılında “döner sermaye” çalışmaları başlamıştır. 2007-2008 Eğitim-Öğretim Yılında Çocuk Gelişimi Ve Eğitimi alanında “Mesleki Açık Öğretim Lisesi” eğitim-öğretime başlamıştır. 2013-2014 Eğitim-Öğretim Yılında da Gıda Teknolojileri Alanında “Mesleki Açık Öğretim Lisesi” eğitim-öğretime başlamıştır.

2010-2011 Eğitim-Öğretim Yılında dört alanda “Teknik Lise” onayı alınmış; Çocuk Gelişimi ve Eğitimi Alanı, Bilişim Teknolojisi Alanı, Gıda Teknolojisi Alanı, Giyim Üretim Teknolojisi Alanında eğitim-öğretime başlamıştır. Ancak 2014-2015 Eğitim-Öğretim Yılından itibaren Teknik Lise Alanlarına öğrenci kaydı yapılmamıştır.

2013-2014 Eğitim-Öğretim Yılında üç alanda Anadolu Teknik onayı alınmış; Çocuk Gelişimi ve Eğitimi Alanı, Bilişim Teknolojisi Alanı, Gıda Teknolojisi Alanında eğitim- öğretime başlamıştır. Anadolu Teknik Lisesi bir dönem öğrenci almış ve bu dönem öğrencileri 2016-2017 öğretim yılında mezun olunca kapanmıştır.

Okulumuzun adı 2014/2015 Eğitim-Öğretim yılı başında Nilüfer Hatun Mesleki Ve Teknik Anadolu Lisesi olarak değişmiştir, ayrıca bu yıldan itibaren 9. sınıflar Anadolu Meslek Programı öğrencisi olarak başlamıştır ve okulumuz Anadolu Meslek Programları ile eğitim öğretime devam etmektedir. 2017/2018 Eğitim-Öğretim yılında Anadolu Meslek Programından ilk öğrenci grubumuzu mezun ettik. Ayrıca okulumuza bağlı Uygulama Anaokulu ve Anasınıfı binası 2017 – 2018 Eğitim Öğretim Yılında depreme dayanıksız olması nedeni ile yıkılmasına karar verilerek kapatılmıştır. Okulumuz Anadolu Meslek Programlarında sekiz alanla başlamış fakat İl Milli Eğitim Müdürlüğü’nün kararı ile Bilişim Teknolojileri Alanı 2015-2016 öğretim yılında kapatılmış ve bu alan son mezunlarını 2018-2019 eğitim-öğretim yılında vermiştir. Okulumuz yalnız kız öğrencisi olan meslek lisesi statüsündedir. Grafik ve Fotoğraf Alanı’ nda öğretmenimiz olmadığı için alana öğrenci alımı yapılamamaktadır. El Sanatları Teknolojisi Alanı’ na kayıtlı öğrenci olmadığı ve istekli öğrenci bulunmadığı için alan açılmamaktadır.

Okulumuz 2019-2020 eğitim öğretim yılından itibaren 5 (beş) alanda eğitim öğretime devam etmektedir. Anadolu Meslek Programları:

- 1- Çocuk Gelişimi Ve Eğitimi Alanı
- 2- Gıda Teknolojisi Alanı
- 3- Moda Tasarım Teknolojileri Alanı
- 4- Güzellik Hizmetleri Alanı
- 5- Yiyecek İçecek Hizmetleri Alanı

Okulumuz binasına 2017-2018 eğitim öğretim yılında güçlendirme raporu verilmiş olup, 06.02.2023 tarihinde meydana gelen Kahramanmaraş merkezli depremden dolayı 06.03.2023 tarihinde boşaltılarak Lalaşahınpaşa Ortaokulu binasına taşınmıştır ve eğitim öğretime bu okul binasında devam edilmektedir.

2.2 Uygulanmakta Olan Stratejik Planın Değerlendirilmesi

2024-2028 stratejik planında da genel olarak meslek liselerinin karşılaştığı sorunlara ilişkin hususlar planlamaya dâhil edilmiştir. 2019-2023 stratejik planında yer verilen hedef ve performans göstergelerinin ulaşılabilir hedefler olduğu, ancak bu dönemde meydana gelen salgın nedeniyle öğrencilerin okuldan uzak kalmalarının daha sonraki süreçte okula devamı ve başarı oranlarını olumsuz etkilediği görülmüştür.

Okulumuz 2019-2023 Stratejik Planı 2019 yılında yürürlüğe girmiştir. Stratejik Plan; hazırlık süreci, durum analizi, geleceğe bakış, maliyetlendirme ile izleme ve değerlendirme bölümlerinden oluşmaktadır. 2019 - 2023 Stratejik Planı'nda 3 stratejik amaç, 7 stratejik hedef, 31 performans göstergesi ve 22 eylem bulunmaktadır. Okulumuz birimleri tarafından yapılan çalışmalara dayalı olarak söz konusu performans göstergeleri analiz edildiğinde, plan öncesi döneme göre ilerleme kaydeden, mevcut durumunu koruyan veya gerileme olduğu tespit edilen bazı performans göstergeleri olduğu belirlenmiştir. Performans göstergelerinin genelinde %70 ve üzerinde performans sergilendiği görülmüştür.

Bakanlığımızın 2019- 2023 Stratejik Planı ışığında yasal mevzuat çerçevesinde hazırlanan okulumuzun bir önceki dönem stratejik planı Eğitim Öğretime Erişim, Eğitim ve Öğretimde Kalitenin Artırılması, Kurumsal Kapasite olmak üzere 3 tema altında toplanmıştır.

1.TEMA: Eğitim Öğretime Erişim: Okullaşma ve okul terki, devam ve devamsızlık, okula uyum ve adaptasyon, özel eğitime ihtiyaç duyan bireylerin eğitime erişimi, yabancı öğrencilerin eğitime erişimi ve hayat boyu öğrenme kapsamında yürütülen faaliyetlerin ele alındığı temadır. Bu temada 1 Stratejik amaç, bu stratejik amaç için 1 Stratejik hedef ve 9 eylem belirlenmiştir.

2.TEMA: Eğitim ve Öğretimde Kalitenin Artırılması: Eğitim ve öğretimde kalitenin artırılması başlığı esas olarak eğitim ve öğretim faaliyetinin hayata hazırlama işlevinde yapılacak çalışmaları kapsamaktadır. Bu tema altında akademik başarı, sınav kaygıları, sınıfta kalma, ders başarıları ve kazanımları, disiplin sorunları, öğrencilerin bilimsel, sanatsal, kültürel ve sportif faaliyetleri ile istihdam ve meslek edindirmeye yönelik rehberlik ve diğer mesleki faaliyetler yer almaktadır. Bu temada 1 Stratejik amaç, bu amaç için 4 Stratejik hedef ve 9 eylem belirlenmiştir.

3.TEMA: Kurumsal Kapasite: Eğitim ve öğretim faaliyetlerinin daha nitelikli verilebilmesi için okulumuzda beşerî, fiziki, mali ve teknolojik yönden etkin bir yapı oluşturularak kurumsal kapasite güçlendirmeyi kapsar. Bu tema altında 1 Stratejik Amaç, 2 Stratejik Hedef ve 4 eylem belirlenmiştir.

Hedeflerin gerçekleşme durumunu belirlemek üzere her stratejik hedef için belirlenmiş eylemleri ve performans göstergelerini içeren tablolar yer almaktadır. Bu bağlamda stratejik plan ekibi, her eğitim öğretim yılı sonunda 2019-2023 Stratejik planını değerlendirme toplantıları yapmıştır. Bu toplantılarda performans göstergeleri esas alınarak hedeflerin gerçekleşip gerçekleşmeme durumu değerlendirilmiştir. Bu toplantılar neticesinde okulumuzun 2019- 2023 Stratejik Planında yer alan hedeflerine ulaştığı görülmüştür.

2019- 2023 Stratejik Planımızdaki hedeflerimin gerçekleşmiş olması okulumuzun misyon ve vizyonuna ulaşma noktasında somut olarak ilerlememizi sağlamış oldu. Yeni dönem planımızda da bu hedefleri içeren yeni hedefler plana eklenecektir.

Kurumumuzun 2024-2028 Stratejik Planı dönemi için idarenin güçlü yönlerinden ve fırsatlarından yararlanarak önceki tecrübeler rehberliğinde günümüz ve gelecek hedeflerine uygun ve ulaşılabilir performans göstergelerinin belirlenmesine yönelik çalışmalar yapılmıştır. Kurumumuzun tercih edilme oranlarının artırılması, devamsızlık oranlarının düşürülmesi, örgün eğitim dışına çıkışların azaltılması, örgün eğitim dışına çıkan öğrencilerin yaygın eğitime yönlendirilmesi, öğrencilerin yükseköğrenim kademesinde eğitimlerine devam etmeleri için rehberlik faaliyetlerinin artırılması hususlarında hedefler ve performans göstergeleri belirlenmiştir.

2.3 Mevzuat Analizi

Bu bölümde mevzuat analizinde kurumumuza görev ve sorumluluk yükleyen, okulumuzun faaliyet alanını düzenleyen mevzuat gözden geçirilerek yasal yükümlülükler listesi oluşturulmuştur. Mevzuattan kaynaklanan yükümlülüklerin tespiti yapılarak okulumuza görev ve sorumluluklar yükleyen yasal yükümlülükler ve mevzuat analizinin çıktıları daha sonraki aşamada okulumuzun faaliyet alanlarının belirlenmesine ve misyonunun oluşturulmasına katkı sağlamıştır.

Millî Eğitim Bakanlığına bağlı okulumuz devletimizin eğitim öğretim hedeflerini gerçekleştirmek için çalışmaktadır. Okulumuz üstlendiği sorumluluğunu Kanun, Kanun Hükmünde Kararname, Tüzük, Yönetmelik, Yönerge, Genelge ve Emirler ile Millî Eğitim Temel İlkeleri çerçevesinde yerine getirir.

1739 Sayılı Millî Eğitim Temel Kanunu kapsamında belirlenen amaç ve ilkeler, eğitim sisteminin genel yapısı, öğretmenlik mesleği, okul bina ve tesisleri, eğitim araç ve gereçleri ve Devletin eğitim ve öğretim alanındaki görev ve sorumluluğu ile ilgili temel hükümler incelenmiş ve bu çerçevede planımız hazırlanmıştır.

YASAL YÜKÜMLÜLÜKLER			
KANUN			
Tarih	Sayı	No	Adı
23/07/1965	12056	657	Devlet Memurları Kanunu
14/06/1973	14574	1739	Millî Eğitim Temel Kanunu
24/10/2003	25269	4982	Bilgi Edinme Hakkı Kanunu
30/03/2012	28261	6287	Ortaöğretim Kurumları Yönetmeliği

YÖNETMELİK		
Yayımlandığı Resmi Gazete/Tebliğler Dergisi	Adı	
Tarih	Sayı	
12/10/2013	28793	Millî Eğitim Bakanlığı Personelinin Görevde Yükselme, Unvan Değişikliği ve Yer Değiştirme Suretiyle Atanması Hakkında Yönetmelik
07/09/2013	28758	Millî Eğitim Bakanlığı Ortaöğretim Kurumları Yönetmeliği
09/02/2012	28199	Millî Eğitim Bakanlığı Okul-Aile Birliği Yönetmeliği
18/01/2007	26407	Taşınır Mal Yönetmeliği
31/12/2009	27449	Millî Eğitim Bakanlığı Ders Kitapları Ve Eğitim Araçları Yönetmeliği
11/08/1973	14622	Devlet Memurlarının Tedavi Yardımı Ve Cenaze Giderleri Yönetmeliği
25/10/1982	17849	Kamu Kurum Ve Kuruluşlarında Çalışan Personelin Kılık Ve Kıyafetine Dair Yönetmelik
29/10/2011	28099	Devlet Memurlarına Verilecek Hastalık Raporları İle Hastalık Ve Refakat İznine İlişkin Usul Ve Esaslar Hakkında Yönetmelik
12/10/2013	28793	Millî Eğitim Bakanlığı Personelinin Görevde Yükselme, Unvan Değişikliği Ve Yer Değiştirme Suretiyle Atanması Hakkında Yönetmelik
13/08/2005	25905	Öğretmenlik Kariyer Basamaklarında Yükselme Yönetmeliği
12/09/1984	18513	Resmî Mühür Yönetmeliği
02/12/2004	25658	Resmî Yazışmalarda Uygulanacak Esas Ve Usuller Hakkında Yönetmelik
16/05/1988	19816	Devlet Arşiv Hizmetleri Hakkında Yönetmelik
17/04/2001	24376	Millî Eğitim Bakanlığı Rehberlik Ve Psikolojik Danışma Hizmetleri Yönetmeliği
13/01/2005	25699	Millî Eğitim Bakanlığı İlköğretim Ve Orta Öğretim Kurumları Sosyal Etkinlikler Yönetmeliği
28/08/2007	26627	Okul Servis Araçları Hizmet Yönetmeliği
09/08/2006	26254	Millî Eğitim Bakanlığı Kurum Tanıtım Yönetmeliği
02/04/1993	21540	Millî Eğitim Bakanlığına Bağlı Kurumlara Ait Açma, Kapatma Ve Ad Verme Yönetmeliği
28/12/1988	20033	Sabotajlara Karşı Koruma Yönetmeliği
26/07/2002	24822	Binaların Yangından Korunması Hakkında Yönetmelik

YÖNERGE		
Yayın		Adı
Tarih	Sayı	
25/10/2013	3087071	Millî Eğitim Bakanlığı Ortaöğretim Kurumlarına Geçiş Yönergesi
Kasım 1999	2506	Millî Eğitim Bakanlığı Eğitim Bölgeleri Ve Eğitim Kurulları Yönergesi
Ağustos 2003	2551	Millî Eğitim Bakanlığı Eğitim Ve Öğretim Çalışmalarının Plânlı Yürütülmesine İlişkin Yönerge
23/09/2014	4145909	Millî Eğitim Bakanlığı Örgün ve Yaygın Eğitimi Destekleme ve Yetiştirme Kursları Yönergesi
Mart 2001	2522	Millî Eğitim Bakanlığı Personeli İzin Yönergesi
Mart 2007	2594	Millî Eğitim Bakanlığı Bayrak Törenleri Yönergesi

Millî Eğitim Bakanlığı Eğitim Kurumları Sosyal Etkinlikler Yönetmeliği kapsamında okul içi ve dışı yapılacak tüm faaliyetler için izlenmesi gereken yasal yollar ve sınırlılıklar gözden geçirilmiştir.

Yukarıda belirtilen kanun, yönetmelik ve yönergeler kapsamında Türk Millî Eğitiminin genel amaç ve temel ilkelerine uygun olarak görev ve işleyişi ile ilgili Millî Eğitim Bakanlığına bağlı resmî ve özel, okul öncesi eğitim ve ilköğretim kurumlarının görev ve sorumlulukları incelenerek okulumuzun yasal sorumlulukları aşağıdaki gibi listelenmiştir:

- Okulun genel işleyişinin sağlıklı olmasını sağlamak.
- Öğrencilere eğitimde fırsat eşitliği sunan ortamlar hazırlamak.
- Öğrencilerin okula kayıt işlemlerini yapmak. Kayıt yaptırmayanlar için gerekli tedbiri almak.
- Öğrencilerin/velilerin nakil taleplerinin mevzuata uygun şekilde gerçekleştirilmek.
- Haftalık ders programı yapmak.
- Öğrencileri bedenî, zihnî, ahlâkî, manevî, sosyal ve kültürel nitelikler yönünden geliştirmeyi, demokrasi ve insan haklarına saygılı olmayı, çağımızın gerektirdiği bilgi ve becerilerle donatarak geleceğe hazırlamak.
- Öğrencileri ortaöğretim düzeyinde ortak bir genel kültür vererek yükseköğretime, mesleğe, hayata ve iş alanlarına hazırlamak.
- Öğrencilere Türk milletinin milli, manevi değerlerini kazandıracak etkinlikler düzenlemek.
- Öğrencilerin öz güven, öz denetim ve sorumluluk duygularının geliştirilmek.
- Öğrencilere çalışma ve dayanışma alışkanlığı kazandırmak.
- Öğrencilere yaratıcı ve eleştirel düşünme becerisi kazandırmak.
- Atatürk milliyetçiliğini ders planlarında bulunmasını sağlamak.
- Okulun temizlik işlerinin yapılmasını sağlamak.
- Öğrencilerin rehberlik hizmetlerinden etkin şekilde yararlanmasını sağlamak.
- İş sağlığı ve güvenliği açısından gerekli tedbirleri almak.
- Okul Aile Birliği, veli ve diğer paydaşlarla iş birliği içinde sağlıklı, güvenli ve verimli bir eğitim öğretim dönemi oluşturmak.
- DYS üzerinden resmi yazışmalar yapmak, yazışmaların takibini sağlamak.
- Okulun ihtiyacına ve öğrencilerin ilgi ve yeteneğine göre kulüpler oluşturmak. Her öğrencinin bu kulüplerden en az biri ile ilişkilendirmek.
- Öğrenci izinlerini, devamsızlıklarını e-okul sistemine işlemek.
- Seçmeli ders işlemlerini yürütmek
- Telafi eğitimi ve yetiştirme programları düzenlemek
- Okul kurullarını oluşturmak.

Yasal yükümlülükler açısından bakıldığında okulumuz tarafından üretilen hizmetler, yönetim ile eğitim-öğretim süreci faaliyetlerini kapsamaktadır.

Kız öğrencileri, engellerin ve toplumun özel ilgi bekleyen diğer kesimlerin eğitime katılımını artıracak çalışmalar yapmak.	10.07.2018 tarihli ve 30474 sayılı Cumhurbaşkanlığı Teşkilatı Hakkında Cumhurbaşkanlığı Kararnamesi (Md.301)
Türk Milletinin bütün fertlerini, Atatürk inkılap ve ilkelerine ve Anayasada ifadesini bulan Atatürk milliyetçiliğine bağlı; Türk Milletinin milli, ahlaki, insani, manevi değerlerini benimseyen, koruyan ve geliştiren; ailesini, vatanını, milletini seven ve daima yüceltmeye çalışan, insan haklarına ve Anayasanın başlangıcındaki temel ilkelere dayanan demokratik, laik ve sosyal bir hukuk Devleti olan Türkiye Cumhuriyetine karşı görev ve sorumluluklarını bilen ve bunları davranış haline getirmiş olarak yetiştirmek. Böylece vatanına milletine bağlı bireyler yetiştir.	MİLLÎ EĞİTİM TEMEL KANUNU
Beden, zihin, ahlak, ruh ve duygu bakımlarından dengeli ve sağlıklı şekilde gelişmiş bir kişiliğe ve karaktere, hür ve bilimsel düşünme gücüne, geniş bir dünya görüşüne sahip, insan haklarına saygılı, kişilik ve teşebbüse değer veren, topluma karşı sorumluluk duyan; yapıcı, yaratıcı ve verimli kişiler olarak yetiştirmek.	MİLLÎ EĞİTİM TEMEL KANUNU
İlgi, istidat ve kabiliyetlerini geliştirerek gerekli bilgi, beceri, davranışlar ve birlikte iş görme alışkanlığı kazandırmak suretiyle hayata hazırlamak ve onların, kendilerini mutlu kılacak ve toplumun mutluluğuna katkıda bulunacak bir meslek sahibi olmalarını sağlamak. Böylece bir yandan Türk vatandaşlarının ve Türk toplumunun refah ve mutluluğunu artırmak; öte yandan milli birlik ve bütünlük içinde iktisadi, sosyal ve kültürel kalkınmayı desteklemek ve hızlandırmak ve nihayet Türk Milletini çağdaş uygarlığın yapıcı, yaratıcı, seçkin bir ortağı yapmaktır.	MİLLÎ EĞİTİM TEMEL KANUNU
Ortaöğretim kurumları işlevlerini Türk milli eğitiminin genel ve özel amaç ile temel ilkeleri doğrultusunda, evrensel hukuka, demokrasi ve insan haklarına uygun; öğrenci merkezli, aktif öğrenme ve demokratik kurum kültürü anlayışıyla yerine getirir.	MİLLÎ EĞİTİM BAKANLIĞI ORTAÖĞRETİM KURUMLARI YÖNETMELİĞİ
Bilimsel düşünme becerilerine sahip, öğrenmeyi öğrenen, üretken, bilgiye ulaşabilen, iletişim kurabilen, bilişim teknolojilerini kullanabilen, eğitim sürecine aktif olarak katılan, milli, insani ve evrensel değerleri benimsemiş öğrenciler yetiştirecek biçimde yapılandırılır.	MİLLÎ EĞİTİM BAKANLIĞI ORTAÖĞRETİM KURUMLARI YÖNETMELİĞİ
Okul, işletme ve/veya programların özelliğine uygun mekânlarda yürütülür.	MİLLÎ EĞİTİM BAKANLIĞI ORTAÖĞRETİM KURUMLARI YÖNETMELİĞİ
Yabancı dil, Kur'an-ı Kerim ve meslek derslerinde şube ve grup oluşturulurken okulların, programların ve derslerin özelliklerinin yanı sıra öğrenci seviyeleri de dikkate alınır.	MİLLÎ EĞİTİM BAKANLIĞI ORTAÖĞRETİM KURUMLARI YÖNETMELİĞİ
Öğrencilerin ilgi, istek ve yetenekleriyle ortaöğretim kurumlarının özelliklerine göre öğretmen gözetiminde bireysel veya gruba yönelik alan uygulamaları, etkinlikler ve serbest çalışmalar yapılır. Bu kapsamda spor salonu, spor sahası, müzik odası, atölye, laboratuvar, kütüphane, konferans salonu ve diğer uygulama mekânlarından öğrencilerin yararlanmaları için okul yönetimince gerekli tedbirler alınır. Ortaöğretim kurumlarında hangi uygulamalara ve etkinliklere yer verileceğine okul, çevre ve uygulanan programların özelliğine göre zümre öğretmenler kurulunun önerisi doğrultusunda okul yönetimince karar verilir.	MİLLÎ EĞİTİM BAKANLIĞI ORTAÖĞRETİM KURUMLARI YÖNETMELİĞİ

Okulumuzun amaç ve hedefleri; kanun, yönetmelik ve yönergeler ile tanımlanmış görevleri kapsamında gerçekleştirilmektedir. Okulumuz ortaöğretim düzeyinde meslekî eğitim veren bir kurum olduğu için özellikle ortaöğretim ve Meslekî eğitim ile ilgili mevzuat sıklıkla başvurulan kaynaklar olmaktadır.

2.4 Üst Politika Belgeleri Analizi

Okulumuzun durum analizi yapılırken incelediği üst politika belgeleri aşağıda belirtilmiştir. Yerel, ulusal ve uluslararası düzeyde eğitim ile eğitim yönetimi konularında tarama yapılmıştır. Ayrıca Bakanlığımızca belirlenen öncelikler baz alınmış, eğitimin geleceği, ilimizin ve ülkemizin gelecekteki ihtiyaçlarının neler olacağı tespit edilmeye çalışılmıştır. Okulumuza bakanlığımız ve il milli eğitim müdürlüğümüz tarafından verilen görevlerin tespit edilmesi için tüm üst politika belgeleri ayrıntılı olarak taranmış ve bu belgelerde yer alan politikalar incelenmiştir. Üst politika belgeleri; temel üst politika belgeleri ile sektörel ve tematik strateji belgeleri olarak iki bölümde ele alınmıştır. Analiz edilen belgelerden 2024-2028 Stratejik Planı'nın stratejik amaç, hedef, performans göstergeleri ve stratejilerinin hazırlanması aşamasında yararlanılmıştır. Analiz edilen belgeler Tabloda gösterilmiş olup, Müdürlüğümüz faaliyet alanı kapsamında olan ve önümüzdeki 5 yıllık sürede ulaşılması öngörülen amaç ve hedeflere dayanak oluşturan üst politika belgelerine durum analizi raporunda ayrıntılı olarak yer verilmiştir.

Üst politika belgeleri;

- 12. Kalkınma Planı
- Cumhurbaşkanlığı Programı,
- Orta Vadeli Program,
- Cumhurbaşkanlığı Yıllık Programı,
- Millî Eğitim Bakanlığı 2024-2028 Stratejik Planı,
- İl Millî Eğitim Müdürlüğü 2024-2028 Stratejik Planı,
- İlçe Millî Eğitim Müdürlüğü 2024-2028 Stratejik Planı
- Okulu ilgilendiren ulusal, bölgesel ve sektörel strateji eylem planları
- 5018 sayılı Kamu Mali Yönetimi ve Kontrol Kanunu
- 30344 sayılı Kamu İdarelerinde Stratejik Plan Hazırlamaya İlişkin Usul ve Esaslar Hakkında Yönetmelik
- Kamu İdarelerince Hazırlanacak Stratejik Planlar ve Performans Programları ile Faaliyet Raporlarına İlişkin Usul ve Esaslar Hakkında Yönetmelik
- Kamu İdarelerince Hazırlanacak Faaliyet Raporu Hakkında Yönetmelik

Tablo 2. Üst Politika Belgeleri Analizi Tablosu

Üst Politika Belgesi	İlgili Bölüm/Referans	Verilen Görevler/İhtiyaçlar
On ikinci Kalkınma Planı	Mali Piyasalar	379.2 Sayılı Tedbir Maddesi
	Girişimcilik ve Kobi'ler	559.2,559.3 Sayılı Tedbir Maddeleri
	Fikri Mülkiyet Hakları	565.5,565.6,565.7 Sayılı Tedbir Maddeleri
	Eğitim	658, 659, 660 Sayılı Amaç Maddeleri ve Bunlara Bağlı Politika ile Tedbir Maddeleri
	Çocuk	731.2,731.3,731.5,733.1,733.2,734.4,735.8,739.1,739.3,739.4,740.4,742.4,P.743,744.1 Sayılı Politika ve Tedbir Maddeleri
	Gençlik	746.1,746.2,746.6,747.1,747.2,748.6 Sayılı Tedbir Maddeleri
	Engelli Hizmetleri	758.1,758.2,758.3,758.4,758.5 Sayılı Tedbir Maddeleri
	Sosyal Hizmetler, Sosyal Yardımlar ve Yoksullukla Mücadele Hedefleri	773.1,774.1 Sayılı Tedbir Maddeleri
	Kültür ve Sanat	783.1,783.2,783.5,785.1,785.2,785.3,785.5,789.1,789.2,790.4,793.2 Sayılı Tedbir Maddeleri
	Spor	796.1,796.2,796.3,798.3,799.1,799.2,799.3 Sayılı Tedbir Maddeleri
	Nüfus ve Yaşlanma	804.1,809.1 Sayılı Tedbir Maddeleri
	Uluslararası Göç	815.4,816.1 Sayılı Tedbir Maddeleri
	Afet Yönetimi	830.7,831.3,832.1,832.4,833.6,839.1,839.3,841.1, Sayılı Tedbir Maddeleri
	Sivil Toplum	940.3 Sayılı Tedbir Maddesi
Kamuda Stratejik Yönetim	942.1,970.6,972.6,973.2,973.3,973.4 Sayılı Tedbir Maddeleri	
İstihdam	12 Sayılı Tedbir Maddesi	
Orta Vadeli Program (2024-2026)	Programda bakanlığımızı ilgilendiren on dokuz (19) politika ve tedbir ile öncelikli Reform alanlarına yönelik on (10) düzenleme yer almaktadır.	
	Afet Yönetimi	1 Tedbir
	Dijital Dönüşüm	4 Tedbir
	Hizmet ihracatının desteklenmesi	1 Tedbir
	Eğitim ve İstihdamda olmayan gençlerin ve kadınların Eğitim ve İstihdama katılmaları	3 Tedbir
	Yükseköğretimde ve Mesleki ve Teknik Eğitimde Özel Sektör Odaklı Dönüşüm	2 Tedbir
	Afetlere Duyarlı Bütünleşik Mekansal Planlama	1 Tedbir
İklim Değişikliği Mevzuatı, Emisyon Ticaret sistemi, Sınırdaki Karbon Düzenlemesi	1 Tedbir	
Cumhurbaşkanlığı 2024 Yıllık Programı	Kalkınma İçin Uluslararası İş birliği	9701,972.6,973.3 Sayılı Tedbir Maddeleri
	İmalat Sanayi	432.1 Sayılı Tedbir Maddesi
	Girişimcilik ve KOBİ'ler	559.2,559.3 Sayılı Tedbir Maddeleri
	Fikri Mülkiyet Hakları	565.6, 565.7 Sayılı Tedbir Maddeleri
	Eğitim	661.1, 661.4, P.661, P.662, P.663,P.664,P.665,P.666,P.667,P.668,P.670,P.672,P.675,P.676,P.678,P.680,P.681 Sayılı Politika ve Tedbir Maddeleri
	Çocuk	P.732,731.2,731.3,731.5,733.1,733.2,734.4,735.8,739.1,739.3,739.4,740.4,742.4,P.743,744.1 Sayılı Politika ve Tedbir Maddeleri
Gençlik	746.1,746.2,746.6,747.1,747.2,748.6 Sayılı Tedbir Maddeleri	

	Engelli Hizmetleri	758.1,758.2,758.3 Sayılı Tedbir Maddeleri
	Kültür ve Sanat	783.1,785.1,785.2,789.1 Sayılı Tedbir Maddeleri
	Uluslararası Göç	816.1 Sayılı Tedbir Maddeleri
	Kalkınma İçin Uluslararası İş birliği	970.1,972.6,973.3 Sayılı Tedbir Maddeleri
5018 sayılı Kamu Mali Yönetimi ve Kontrol Kanunu	9.Madde 41.Madde	Kurum Faaliyetlerinde bütçenin etkin ve verimli kullanımı, Stratejik Plan Hazırlama, Performans Programı, Hazırlama, Faaliyet Raporu Hazırlama
30344 sayılı Kamu İdarelerinde Stratejik Plan Hazırlamaya İlişkin Usul ve Esaslar Hakkında Yönetmelik	Tümü	5 yıllık hedefleri içeren Stratejik Plan hazırlanması
Kamu İdarelerince Hazırlanacak Stratejik Planlar Ve Performans Programları İle Faaliyet Raporlarına İlişkin Usul Ve Esaslar Hakkında Yönetmelik	Tümü	2023 - 2028 Stratejik Planı Hazırlama Takvimi
MEB 2024 - 2028 Stratejik Plan Hazırlık Programı	Tümü	2024 - 2028 Stratejik Planı Hazırlama Takvimi
Kamu İdarelerince Hazırlanacak Faaliyet Raporu Hakkında Yönetmelik	Tümü	Her bir mali yıl için belirlenen hedeflerin gerçekleşme durumlarının tespiti, raporlanması
Kastamonu İl MEM 2024 - 2028 Stratejik Planı	Tümü	

2.5 Faaliyet Alanları ile Ürün/Hizmetlerin Belirlenmesi

Mevzuat analizi çıktıları dolayısıyla görev ve sorumluluklar dikkate alınarak okulumuzun sunduğu temel ürün ve hizmetler faaliyet alanları çerçevesinde aşağıdaki tabloda belirtilmiştir.

Tablo 3. Faaliyet Alanlar/Ürün ve Hizmetler Tablosu

Faaliyet Alanı	Ürün/Hizmetler
Öğretim-eğitim faaliyetleri	Öğrenci İşleri Kayıt-nakil işleri Devam-devamsızlık Sınıf geçme Sınav hizmetleri Eğitim-öğretim iş ve işlemleri Ders dışı faaliyet iş ve işlemleri Mesleki ve teknik geziler Yükseköğretime hazırlık İşletmelerde Mesleki Eğitim/Staj iş ve işlemleri Mesleki Açık Öğretim Lisesi iş ve işlemleri Anma ve kutlama programlarının yürütülmesi Yarışmaların düzenlenmesi ve değerlendirilmesi işlemleri
Rehberlik faaliyetleri	Öğrencilere rehberlik yapmak Öğretmenlere rehberlik yapmak Velilere rehberlik etmek Rehberlik faaliyetlerini yürütmek
Sosyal faaliyetler	Sosyal Kulüpler Okul Aile Birliği etkinlikleri Öğrenci temsilcileri aracılığı ile okul yönetimine katılım Gezi etkinlikleri Halk oyunları Piknik, kermes, tiyatro, vb.
Sportif faaliyetler	Fiziksel aktiviteler, spor oyunları (Voleybol, masa tenisi, vb.) Okul içi ve okul dışı spor etkinlikleri
Kültürel ve sanatsal faaliyetler	Okuma etkinlikleri Tiyatro gösterileri Edebi etkinlikler Anma ve kutlama programlarına katılım
İnsan kaynakları faaliyetleri (mesleki gelişim faaliyetleri, personel etkinlikleri...)	Mesleki gelişim faaliyetleri: ÖBA, CBİKO, Kariyer.net, vb. dijital platformların aktif kullanımı Personel etkinlikleri: Derece/Kademe terfi, Hizmet içi eğitim, Özlük hakları, Rehberlik
Okul aile birliği faaliyetleri	Kermes, Okul bütçesinin desteklenmesi, ayni ve nakdi yardım sağlanması konusunda faaliyetlerde bulunma
Öğrencilere yönelik faaliyetler	Sosyal sorumluluk projeleri: Toplum hizmeti, Yardım kampanyaları, Ben Her Yerde Varım Projesi, eTwinning projesi Meslek tanıtım etkinlikleri: Mesleki rehberlik, Mesleki tanıtım yönlendirme, Kariyer günleri, Meslek fuarları Spor ve rekabet etkinlikleri: Spor turnuvaları, Bilgi yarışmaları Sanat ve kültür etkinlikleri: Yaratıcı atölye çalışmaları, el sanatları Mezun öğrencilerin takibi
Ölçme değerlendirme faaliyetleri	Sınav işlemleri
Öğrenme ortamlarına yönelik faaliyetler	Gezi, gözlem, deney
Ders dışı faaliyetler	Doğa gezileri, Bilim fuarları, Okul şenlikleri

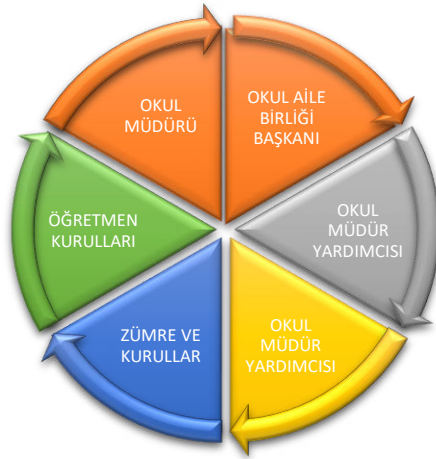
2.6 Paydaş Analizi

Paydaş analizi kapsamında, okulumuzun temel paydaşları öğrenci, veli ve öğretmen olmakla birlikte eğitimin dışsal etkisi nedeniyle okul çevresinde etkileşim içinde olunan geniş bir paydaş kitlesi bulunmaktadır. Öğretmenlerimiz, öğrencilerimiz, okul idaresi (müdür, müdür yardımcısı/yardımcılar), memur, destek personeli ve okul aile birliği üyeleri iç paydaşlarımızı oluşturmaktadır. Velilerimiz, il ve ilçe millî eğitim müdürlükleri, Valilik, kamu kurum ve kuruluşları, muhtarlar, sivil toplum ve özel sektör kuruluşları ise dış paydaşlarımız olarak sıralayabiliriz. Paydaşlarımızın görüşleri anket, toplantı, dilek ve istek kutuları, elektronik ortamda iletilen önerilerde dâhil olmak üzere çeşitli yöntemlerle sürekli olarak alınmaktadır.

Okulumuzun faaliyet alanları dikkate alınarak, okulumuzun faaliyetlerinden yararlanan, faaliyetlerden doğrudan/dolaylı ve olumlu/olumsuz etkilenen veya okulumuzun faaliyetlerini etkileyen paydaşların (kişi, grup veya kurumlara) tespiti için bir dizi toplantı düzenlenmiştir. Bu toplantılarda Stratejik Plan Hazırlama Ekibi öncelikle paydaşlar, ardından bu paydaşların türü (iç paydaş/dış paydaş) belirlemiştir. Paydaşlarımızı belirledikten sonra okulumuzun işleyişine, hedeflerine, beklentilerine ve kaynaklarına göre aşağıdaki matrisleri oluşturduk.

Paydaş analizi aşağıda belirtilen taraflar dikkate alınarak yapılmıştır.

- Girdi Sağlayanlar
- Hizmet sunan kesimler
- İşbirliği yapılan kesimler
- Okulumuzun faaliyetlerinden etkilenenler
- Okulumuzu etkileyen kesimler



Tablo 4. Paydaş Sınıflandırma ve Önceliklendirme Tablosu

PAYDAŞLAR	İÇ PAYDAŞ	DIŞ PAYDAŞ	ÖNCELİĞİ (5 Yüksek Öncelik -1 Düşük Öncelik)
Millî Eğitim Bakanlığı		✓	5
Valilik		✓	5
İl Millî Eğitim Müdürlüğü		✓	5
Kaymakamlık		✓	5
İlçe Millî Eğitim Müdürlüğü		✓	5
Öğretmenler	✓		5
Öğrenciler	✓		5
Veliler		✓	4
Okul Aile Birliği	✓		5
Diğer çalışanlar	✓		5
Bursa Uludağ Üniversitesi		✓	3
Mustafakemalpaşa Belediyesi		✓	4
Güvenlik Güçleri (Emniyet, Jandarma)		✓	3
Muhtarlık		✓	2
Sivil Toplum Kuruluşları		✓	4
Mezunlarımız		✓	4
Sağlık Kuruluşları		✓	3
Özel Sektör Kuruluşları		✓	5
İşveren Kuruluşlar		✓	5
Sosyal Medya		✓	3

Paydaş Görüşlerinin Alınması ve Değerlendirilmesi

Paydaş Analizi kapsamında, paydaş görüşlerinin planımıza yansımaları için alınması çalışmalarında anket yöntemleri izlenmiştir. İl Millî Eğitim Müdürlüğü Strateji Geliştirme Biriminin düzenlediği bilgilendirme toplantılarına okulumuz Stratejik Plan Hazırlama Ekibi katılmıştır. Müdürlüğümüzün faaliyetlerini kapsayacak şekilde paydaşlarımıza yönelik Öğrenci Anketi, Öğretmen Anketi, Veli Anketi başlığı altında “İç Paydaş Anketi” düzenlenmiştir. Anketler için onay alındıktan sonra elektronik ortamda uygulanmıştır. Anket sonuçları nicel olarak değerlendirilmiştir. Dış paydaşlarımızın da yöneticileriyle ilgili kişilerle yüz yüze görüşme gerçekleştirilmiş, beklenti ve önerileri alınmıştır. Yüz yüze görüşmelerden elde edilen sonuçlar nitel olarak değerlendirilmiştir. Paydaşlarımızın tamamının görüşlerinin alınması ve değerlendirilmesi çalışmaları Stratejik Plan Hazırlama Ekibi Başkanı, Ekip Koordinatörü ve ekip içerisinde görevlendirilen üye veya üyeler tarafından Stratejik Plan Hazırlama İl Çalışma takvimine uygun olarak gerçekleştirilmiştir.

Paydaş anketlerine ilişkin ortaya çıkan temel sonuçlar şu şekildedir:

Öğrenci Anketi Sonuçları:

NİLÜFER HATUN MESLEKİ VE TEKNİK ANADOLU LİSESİ		STRATEJİK PLANI (2024-2028)	
ÖĞRENCİ MEMNUNİYET ANKETİ		ANKET SONUCU	
SIRA NO	GÖSTERGELER	SONUÇ	SONUÇ %
1	Okulda kendimi güvende hissediyorum.	57,00	37,01
2	Okul temiz ve hijyeniktir.	51,00	33,12
3	Okulun fiziki koşullarını yeterlidir.	45,00	29,22
4	Okul, yeni kabul edilen öğrencilere uygun desteği sağlar.	79,00	51,30
5	Farklı kültürlerden gelen öğrencilerin bu okulda memnuniyetle karşılanacağını düşünüyorum.	88,00	57,14
6	Öğretmenlerime ihtiyaç duyduğumda kolaylıkla görüşebilirim.	115,00	74,68
7	Okul müdürüne ihtiyaç duyduğumda kolaylıkla görüşebilirim.	107,00	69,48
8	Okul rehberlik servisinden ihtiyaçlarım doğrultusunda faydalanabiliyorum.	89,00	57,79
9	Okul meslek seçimim konusunda hedefler belirlememde ve bu hedeflere ulaşmamda yeterli rehberlik ediyor.	100,00	64,94
10	Mesleki gelişimimle ilgili yapılan etkinlikleri (seminer, okul dışı faaliyetler..) yeterli buluyorum.	71,00	46,10
11	Okulumda mesleki eğitimimi destekleyici fiziki donanım ve alt yapının yeterli olduğunu düşünüyorum.	52,00	33,77
12	Staj imkânlarından en verimli şekilde faydalanmamız için gerekli rehberlik ve yerleştirmenin doğru yapıldığını düşünüyorum.	88,00	57,14
13	Okulumda yer almam için birçok fırsat var.	76,00	49,35
14	Okul bana yeterli ders dışı etkinlik olanakları sunuyor.	63,00	40,91
15	Okul kulüpleri amacına uygun şekilde gelişimime katkı sağlıyor.	74,00	48,05
16	Öğretmenlerim sınıfta adil kurallara sahipler ve tarafsızlar.	68,00	44,16
17	Öğretmenlerim beni daha iyi performans göstermem için teşvik ediyor.	96,00	62,34
18	Öğretmenlerim derslerin işlenişinde farklı ve ilgi çekici yöntemlerle kullanır.	75,00	48,70
19	Okul kantininde yeterli ve sağlıklı yiyecekler var.	25,00	16,23
20	DYK'leri yeterli buluyorum.	49,00	31,82
21	Sınav ve ödevlerin beni değerlendirmek için adil ve yeterli olduğunu düşünüyorum.	81,00	52,60
22	Okulda düzenlenen sanatsal ve kültürel faaliyetler yeterlidir.	62,00	40,26
23	Okulda öğrencilerin görüşleri dikkate alınır.	64,00	41,56
GENEL DEĞERLENDİRME		72,83	47,29

Öğretmen Anketi Sonuçları:

NİLÜFER HATUN MESLEKİ VE TEKNİK ANADOLU LİSESİ		STRATEJİK PLANI (2024-2028)	
ÖĞRETMEN MEMNUNİYET ANKETİ		ANKET SONUCU	
SIRA NO	GÖSTERGELER	SONUÇ	SONUÇ %
1	Okulun misyonu ve vizyonunu tam olarak anlıyorum.	28,00	93,33
2	Okulda eğitim ve yönetim kalitesi sürekli olarak gelişiyor.	23,00	76,67
3	Okul temiz ve hijyeniktir.	25,00	83,33
4	Okul, öğrencilerin ve personelin güvenliğini sağlamak için uygun güvenlik önlemleri alır.	16,00	53,33
5	Okul, yeni kabul edilen öğrencilere uygun desteği sağlar.	29,00	96,67
6	Okulumuz mesleki yeterliliğimi geliştirmek için eğitim fırsatları sunuyor.	26,00	86,67
7	Okul yönetiminiz öğretmenleri etkin bir şekilde yönlendirir.	29,00	96,67
8	Okulumuz, öğrencilerin öğrenme ilgisini uyandıracak bir öğrenme ortamı oluşturmuştur.	19,00	63,33
9	Etkili bir öğretmen olmak için ihtiyaç duyduğum kaynaklara erişimim var.	20,00	66,67
10	Bana sunulan kaynakları kullanmak için gerekli eğitime sahibim.	27,00	90,00
11	Okulumuzun, farklı ihtiyaçları olan öğrencileri desteklemek için etkin bir politikası vardır.	25,00	83,33
12	Okulumuz müfredat uygulamasını etkin bir şekilde izler.	29,00	96,67
13	Okulumuz, velilere uygun etkinlikler düzenlemektedir.	22,00	73,33
14	Diğer öğretmenlerle iş birliği yaparım.	29,00	96,67
15	Okul personeli arasında dostane bir ilişki sürdürülür.	30,00	100,00
16	Takım ruhumuz ve moralimiz yüksektir.	30,00	100,00
17	Okulumuza aidiyet hissediyorum.	28,00	93,33
GENEL DEĞERLENDİRME		25,59	85,30

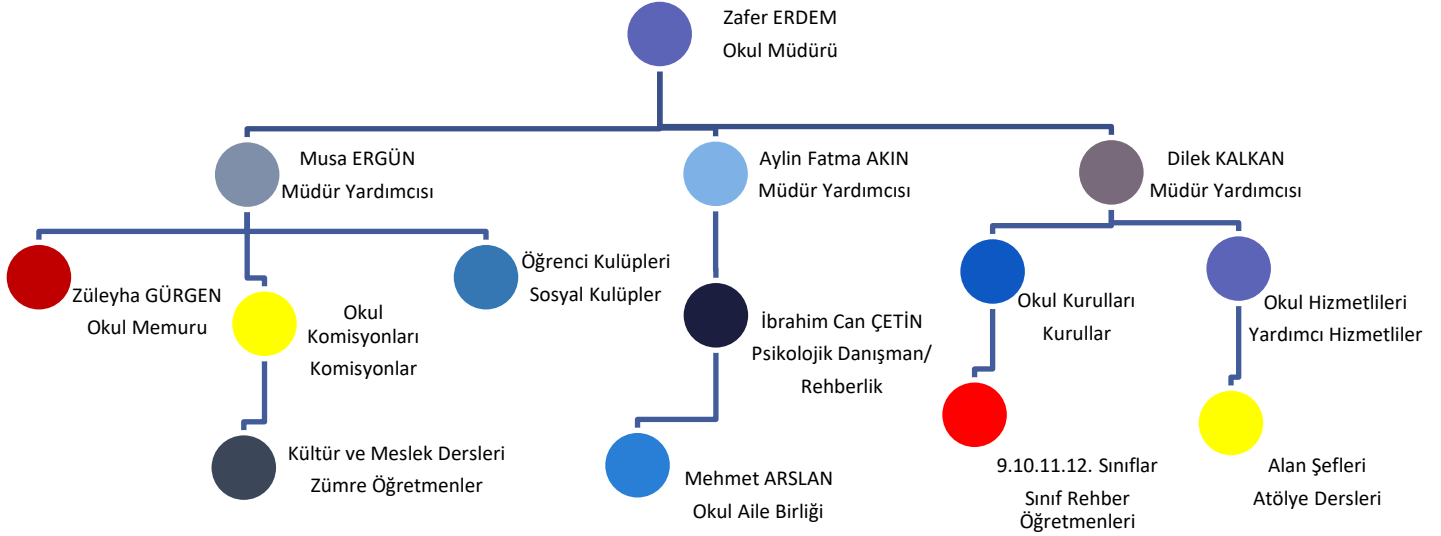
Veli Anketi Sonuçları:

NİLÜFER HATUN MESLEKİ VE TEKNİK ANADOLU LİSESİ		STRATEJİK PLANI (2024-2028)	
VELİ MEMNUNİYET ANKETİ		ANKET SONUCU	
SIRA NO	GÖSTERGELER	SONUÇ	SONUÇ %
1	Okulun misyonu ve vizyonunu tam olarak anlıyorum.	53,00	59,55
2	Okulda eğitim ve yönetim kalitesi sürekli olarak gelişiyor.	56,00	62,92
3	Okul temiz ve hijyeniktir.	44,00	49,44
4	Okul, öğrencilerin ve personelin güvenliğini sağlamak için uygun güvenlik önlemleri alır.	38,00	42,70
5	Okul, yeni kabul edilen öğrencilere uygun desteği sağlar.	55,00	61,80
6	Okul, çocuğumun okumaya olan ilgisini geliştirmesine yardımcı olabilir.	59,00	66,29
7	Okul çocuğumun öğrenme ilgisini güçlendiriyor.	59,00	66,29
8	Okul çocuğumun ahlaki gelişimini teşvik edebilir.	58,00	65,17
9	Okulda kullanılan değerlendirme yöntemleri çocuğumun gelişimini tüm yönleriyle anlamama yardımcı oluyor.	51,00	57,30
10	Okul, çocuğumun öğrenme performansı ve gelişimi hakkında beni iyi bilgilendiriyor.	61,00	68,54
11	Okul çocuğuma duygusal rahatsızlık ve öğrenme güçlükleri ile karşılaştığında yeterli desteği ve rehberlik sağlar.	48,00	53,93
12	Öğretmenlerin benimle iletişim kurma yöntemlerinden memnunum.	71,00	79,78
13	Herhangi bir problem durumunda müdür endişelerime cevap veriyor.	62,00	69,66
14	Okulda, velilerin ihtiyaçlarına uygun eğitim faaliyetleri düzenlenir.	48,00	53,93
15	Okul, çocukların gelişimini desteklemek için velilerle iyi bir ilişki kurar.	63,00	70,79
16	Okul, aktif veli katılımını teşvik eder.	64,00	71,91
17	Okulun veli etkinliklerine aktif olarak katılırım.	47,00	52,81
18	Bir veli olarak okula aidiyet hissediyorum.	46,00	51,69
19	Çocuğumun ev ödevlerini tamamlamasını sağlarım.	66,00	74,16
20	Çocuğumu okumaya teşvik ederim.	77,00	86,52
21	Çocuğumun her gün okula gitmesini sağlarım.	77,00	86,52
22	Çocuğumun eğitiminde aktif bir ortağım.	76,00	85,39
GENEL DEĞERLENDİRME		58,14	65,33

2.7 Okul İçi Analiz

Bu bölümde; teşkilat yapısı, insan kaynaklarının yetkinlik düzeyi, kurum kültürü, teknoloji ve bilişim altyapısı, fiziki ve mali kaynaklara ilişkin analizlere yer verilmiştir.

2.7.1 Teşkilat Şeması



2.7.2 İnsan Kaynakları

Bu bölümde; okulumuz personeline ilişkin nicel veriler ile personelin sahip olduęu niteliklerin analizi yapılmıştır.

Unvan	Erkek	Kadın	Toplam
Okul Müdürü ve Müdür Yardımcısı	2	2	4
Atölye/Laboratuvar Öğretmeni	1	12	13
Branş Öğretmeni	10	11	21
Rehber Öğretmen	1	-	1
İdari Personel	1	-	1
Yardımcı Personel	-	1	1
Güvenlik Personeli	-	-	0
Toplam Çalışan Sayıları	15	26	41

Tablo 5. Çalışanların Görev Dağılımı

Çalışanın Ünvanı	Görevleri
Okul /Kurum Müdürü	<p>*Müdür, Türk millî eğitiminin genel amaçlarına ve temel ilkelerine uygun olarak Anayasa, kanun, tüzük, yönetmelik, yönerge, genelge ve diğer ilgili mevzuat hükümleri doğrultusunda okulun amaçlarını gerçekleştirmek üzere tüm kaynakların etkili ve verimli kullanımından, ekip ruhu anlayışıyla yönetiminden ve temsilinden birinci derecede sorumlu eğitim ve öğretim lideridir. Müdür, okulu bünyesindeki kurul, komisyon ve ekiplerle iş birliği içinde yönetir.</p> <p>*Müdür ve müdür yardımcıları çalışmalarını valilikçe belirlenen mesai saatleri dâhilinde yapar; görevin gerektirdiği durumlarda mesai saatleri dışında da çalışmalarını sürdürür.</p> <p>*Müdür, görevinde sevgi ve saygıya dayalı, uyumlu, güven verici, örnek tutum ve davranış içinde bulunur; mevzuatın kendisine verdiği yetkileri kullanır.</p> <p>*Müdür eğitim-öğretimin amacına ulaşması için yıl boyu yapılacak çalışmalar için planlama faaliyetlerine rehberlik eder.</p> <p>*Müdür mesleki eğitimle ilgili iş ve işlemleri takip eder.</p> <p>*İşletmelerde mesleki eğitimle ilgili olarak öğrencilerin sigorta, ücret ve eğitimleriyle ilgili iş ve işlemleri takip eder.</p> <p>*Öğrenci taşıma uygulamasına ilişkin Millî Eğitim Bakanlığı Taşıma Yoluyla Eğitime Erişim Yönetmeliğinde yer alan görevleri yerine getirir.</p>
Müdür Yardımcısı	<p>*Müdür yardımcısı eğitim, öğretim ve yönetim işlerinin planlı, düzenli ve amacına uygun olarak yürütülmesinden müdüre karşı sorumludur.</p> <p>*Okulun her türlü eğitim-öğretim, yönetim, öğrenci, personel, tahakkuk, ayniyat, yazışma, sosyal etkinlikler, yatılılık, bursluluk, güvenlik, beslenme, bakım, nöbet, koruma, temizlik, düzen, halkla ilişkiler gibi işleriyle ilgili olarak okul müdürü tarafından verilen görevleri yapar.</p> <p>*Müdür yardımcıları, görev tanımında belirtilen diğer görevleri de yapar. Ders programları, Sosyal Etkinlikler, Öğretmenler kurulu, ŞÖK Toplantılarını yapmak, öğrenci devamsızlıkları, sınavların planlanması, e-okul işlemleri, kayıt işlemleri, nakil işlemleri, kantin denetimi, HYS işlemleri, KBS işlemleri, DYS, vb. müdür yardımcısının görevleri arasındadır.</p>
Koordinatör Müdür Yardımcısı	<p>*İşletmelerdeki mesleki eğitimde işyerlerinin belirlenmesi, eğitimin planlanması, koordinasyonu, uygulanması ve izlenmesi ile okulun araştırma-geliştirme çalışmalarını yürütmek amacıyla atölye ve laboratuvar öğretmenleri arasından görevlendirilen bir müdür yardımcısı, okul müdürlüğüne koordinatör müdür yardımcısı olarak görevlendirilir.</p> <p>*İşletmelerde Meslek Eğitimi ile ilgili tüm iş ve işlemleri (usta öğretici ve eğitici personelin hizmet içi eğitim almasını, işletmelerde mesleki eğitim gören, tamamlayıcı eğitime devam eden veya staj çalışması yapan öğrencilerin sigortalılıkla, devamsızlıkla, koordinatör öğretmenlerin takibi) takip eder.</p> <p>*Müdür tarafından verilen görevin gerektirdiği diğer görev ve sorumlulukları yerine getirir.</p>
Atölye ve Bölüm Şefleri	<p>*Alanın bina, eşya, makine-teçhizat ve diğer taşınırların bakım, onarım, koruma, saklama ve kullanıma hazır bulundurulmasını sağlar.</p> <p>*Öğrencilerin atölye ve laboratuvarlarda yapacakları uygulamalarla ilgili araç-gereç ve malzemelerin önceden hazırlanması için ilgililerle iş birliği yapar, kayıtlarını tutar.</p> <p>*İş kazası, meslek hastalıkları, yangın ve diğer tehlikelere karşı iş sağlığı ve güvenliğinin sağlanması konusunda özel eğitim ihtiyacı olan öğrencileri de dikkate alarak gerekli önlemlerin alınmasını sağlar.</p> <p>*Çalışma ortamını temiz tutma alışkanlığının öğrencilerde davranış hâline getirilmesi için çaba gösterir.</p> <p>*Her öğretim yılı başında alan/bölüm, atölye ve laboratuvarla görevli personel arasında iş bölümü yapar ve onay için okul müdürlüğüne sunar. Alanıyla/bölümüyle ilgili çalışmalarda diğer alanlarla/bölmelerle iş birliği yapar.</p> <p>*Alan/bölüm zümre öğretmenleri kuruluna başkanlık eder. Atölye ve laboratuvar şefleri, alan öğretmenleri, uzman, usta öğretici ve teknisyenler ile zümre toplantıları yapar. Alınan kararları müdürün onayına sunar.</p> <p>*Mezunları izleme ve işe yerleştirme çalışmalarını ilgili alan öğretmenleriyle birlikte yürütür.</p>
Öğretmenler	<p>*Öğretmenler görevlerini Türk millî eğitiminin genel amaçlarına ve temel ilkelerine uygun olarak ilgili mevzuat hükümleri doğrultusunda yapmakla yükümlüdür.</p> <p>*Öğretmen çağın bilgi ve teknolojik gelişmelerine bağlı olarak, toplumun ihtiyaçları doğrultusunda bireyin yetiştirilmesi, geliştirilmesi, değerlerine bağlı nitelikli bir insan olarak topluma kazandırılmasına yönelik çalışmalar yaparak toplumsal kalkınmada belirleyici ve öncü bir rol üstlenir.</p> <p>*Sınıf düzeninden ve yönetiminden sorumlu olan öğretmen, eğitim ve öğretimin gerektirdiği fiziksel ve psikolojik ortamı hazırlar. İzleyeceği programı, yöntem ve teknikleri öğrenciyeye açıklar. Öğrencilerin araştırarak, yaparak ve yaşayarak öğrenmelerini sağlayacak eğitim ve öğretim teknikleri ile teknolojik kaynakları kullanır.</p> <p>*Örtük programda yer alan ders dışı etkinlikleri amacına uygun bir şekilde yerine getirir.</p> <p>*Öğretmenler kurulunda seçildiği komisyon, kurullarda görevini yerine getirir.</p> <p>*Öğrencilerde çevre bilinci, yaşam becerileri ve sorumluluklarını geliştirmek amacıyla eğitim ortamlarının temiz ve düzenli tutulması alışkanlığını kazandırmak için gerekli tedbirleri alır.</p>
Psikolojik Danışman / Rehber Öğretmen	<p>*Rehber Öğretmen, öğrencilerin kişisel gelişimini desteklemek ve öğretim hedeflerine ulaşabilmelerini sağlamak için öğrencilere rehberlik ve danışmanlık hizmeti sunar. Bu görevi gerçekleştirirken ebeveyn, yönetici ve diğer öğretmenlerle birlikte çalışır.</p>
Yönetim İşleri ve Büro Memuru	<p>*Müdür veya müdür yardımcıları tarafından kendilerine verilen yazı ve büro işlerini yapar.</p> <p>*Gelen ve giden yazılarla ilgili dosya ve defterleri tutar, yazılanların asıl veya örneklerini dosyalar ve saklar, gerekenlere cevap hazırlar.</p> <p>*Memurlar, teslim edilen gizli ya da şahıslarla ilgili yazıların saklanması ve gizli tutulmasından sorumludur.</p> <p>*Öğretmen, memur ve hizmetlilerin özlük dosyalarını tutar ve bunlarla ilgili değişiklikleri günü gününe işler.</p> <p>*Arşiv işlerini düzenler.</p> <p>*Öğretmenlerin kademe- terfi işlemlerini ve faturaların girişini yapar.</p>
Yardımcı Hizmetler Personeli	<p>*Yardımcı hizmetler sınıfı personeli, okul yönetimince yapılacak plânlama ve iş bölümüne göre her türlü yazı ve dosyayı dağıtmak ve toplamak,</p> <p>*Başvuru sahiplerini karşılamak ve yol göstermek,</p> <p>*Hizmet yerlerini temizlemek,</p> <p>*Aydınlatmak ve ısıtma yerlerinde çalışmak,</p> <p>*Okula getirilen ve çıkarılan her türlü araç-gereç ve malzeme ile eşyayı taşıma ve yerleştirme işlerini yapmakla yükümlüdürler.</p> <p>*Bu görevlerini yaparken okul yöneticilerine ve nöbetçi öğretmene karşı sorumludurlar.</p>

Tablo 6. İdari Personelin Hizmet Süresine İlişkin Bilgiler

Hizmet Süreleri	2024 Yılı İtibarıyla	
	Kişi Sayısı	%
1-4 Yıl	0	0
5-6 Yıl	0	0
7-10 Yıl	0	0
10 Yıl ve Üzeri	4	100

Tablo 7. Öğretmenlerin Hizmet Süreleri (2024 Yılı İtibarıyla)

Branşı	Kadın							Erkek							Genel Toplam
	1 - 3 Yıl	4 - 6 Yıl	7 - 10 Yıl	11-15 Yıl	16-20 Yıl	20 ve üzeri	TOPLAM	1 - 3 Yıl	4 - 6 Yıl	7 - 10 Yıl	11-15 Yıl	16-20 Yıl	20 ve üzeri	TOPLAM	
Türk Dili ve Edebiyatı				1		2	3				1		1	2	5
Matematik										1		1	1	3	3
Tarih						1	1	1					1	2	3
Fizik													1	1	1
Coğrafya					1		1				1				2
Biyoloji			1				1					1	1	1	2
İngilizce					1	1	2			1				1	3
Beden Eğitimi						1	1								1
DKAB			1				1								1
Kimya			1				1								1
Muhasebe ve Finansman												1	1	1	1
Bilişim Teknolojileri					1		1								1
Çocuk Gelişimi ve Eğitimi						3	3								3
El Sanatları						1	1								1
Gıda Teknolojileri				1			1								1
Güzellik Hizmetleri				1			1								1
Moda Tasarım Teknolojisi				1	1	3	5								5
Tekstil			1				1								1
Yiyecek İçecek Hizmetleri						1	1				1		1	1	2
Rehberlik										1				1	1
TOPLAM			4	4	4	13	25		1	3	1	3	6	14	39

Tablo 8. Kurumdaki Mevcut Hizmetli/ Memur Sayısı

Sıra No	Görevi	Erkek	Kadın	Eğitim Durumu	Hizmet Yılı	Toplam
1	Memur	-	1	Lise	6	1
2	Hizmetli	-	-	-	-	-

Tablo 9. Okul/kurum Rehberlik Hizmetleri

Mevcut Kapasite				Mevcut Kapasite Kullanımı ve Performans					
Psikolojik Danışman Norm Sayısı	Görev Yapan Psikolojik Danışman Sayısı	İhtiyaç Duyulan Psikolojik Danışman Sayısı	Görüşme Odası Sayısı	Danışmanlık Hizmeti Alan			Rehberlik Hizmetleri ile İlgili Düzenlenen Eğitim/Paylaşım Toplantısı vb. Faaliyet Sayısı		
				Öğrenci Sayısı	Öğretmen Sayısı	Veli Sayısı	Öğretmenlere Yönelik	Öğrencilere Yönelik	Velilere Yönelik
1	1	1	1	271	38	450	3	Sürekli	4

2.7.3 Teknolojik Düzey

Okulumuzun teknolojik altyapısı ve teknolojiyi kullanabilme düzeyine ilişkin analizi yapılmıştır.

Tablo 10. Teknolojik Araç-Gereç Durumu

Araç-Gereçler	Mevcut Durum	İhtiyaç
Akıllı Tahta	23	-
Masaüstü Bilgisayar	41	-
Taşınabilir Bilgisayar	5	10
Projeksiyon	4	-
Yazıcı	9	-
Fotokopi Makinası	2	-
Renkli Fotokopi Makinası	-	1
Moda Tasarım Dikiş Makinaları	-	15
İnternet Bağlantı Hızı	Fatih Projesi	

Tablo 11. Fiziki Mekân Durumu

Fiziki Mekân	Var	Yok	Adedi	İhtiyaç
Öğretmen Çalışma Odası	✓		1	0
Ekipman Odası		✓		1
Kütüphane	✓		1	0
Rehberlik Servisi	✓		1	0
Resim Odası		✓		0
Müzik Odası		✓		0
Çok Amaçlı Salon	✓		1	0
Spor Salonu		✓		1

2.7.4 Mali Kaynaklar

Okulumuzun mali kaynak analizi aşağıda belirtilmiştir.

Tablo 12. Kaynak Tablosu

Kaynaklar	2023	2024	2025	2026	2027	2028
Genel Bütçe	442.132,50	550.000	650.000	750.000	850.000	950.000
Okul Aile Birliği	193.062,50	225.000	285.000	325.000	350.000	400.000
Özel İdare	-	-	-	-	-	-
Kira Gelirleri	-	-	-	-	-	-
Döner Sermaye	-	-	-	-	-	-
Dış Kaynak/Projeler	-	-	-	-	-	-
Diğer	-	-	-	-	-	-
TOPLAM	635.195,00	775.000	935.000	1.075.000	1.200.000	1.350.000

Tablo 13. Gelir-Gider Tablosu

YILLAR	2021		2022		2023	
HARCAMA KALEMLERİ	GELİR	GİDER	GELİR	GİDER	GELİR	GİDER
Temizlik	87.662,71	5000	63.312,74	24.291,38	157.883,38	29.140,00
Küçük Onarım		-		-		43.980,00
Bilgisayar Harcamaları		6.436,59		18.906,65		30.610,88
Büro Makinaları Harcamaları		70.647,87		8.305,93		46.207
Telefon		3.578,25		2.015,75		3.445,50
Sosyal Faaliyetler		-		-		-
Kırtasiye		2.000		9.799,03		4.500
GENEL TOPLAM				87.662,71		

2.7.5 İstatistik Veriler

Okul Künyesi

Okulumuzun temel girdilerine ilişkin bilgiler altta yer alan okul künyesine ilişkin tabloda yer almaktadır.

Temel Bilgiler Tablosu - Okul Künyesi

İli: Bursa		İlçesi: Mustafakemalpaşa			
Adres:	Viraca Mahallesi Bursa Caddesi No:61	Coğrafi Konum (link)*:	https://maps.app.goo.gl/fzwpTD4c8p4jp3DD9		
Telefon Numarası:	2246131276	Faks Numarası:	02246138610		
e- Posta Adresi:	824001@meb.k12.tr	Web sayfası adresi:	https://mkpnhmtal.meb.k12.tr/		
Kurum Kodu:	824001	Öğretim Şekli:	Tam gün		
Okulun Hizmete Giriş Tarihi: 1959		Toplam Çalışan Sayısı *	41		
Öğrenci Sayısı:	Kız	271	Öğretmen Sayısı	Kadın	25
	Erkek	0		Erkek	14
	Toplam	271		Toplam	39
Derslik Başına Düşen Öğrenci Sayısı	: 18	Şube Başına Düşen Öğrenci Sayısı	: 13		
Öğretmen Başına Düşen Öğrenci Sayısı	: 7	Şube Başına 30'dan Fazla Öğrencisi Olan Şube Sayısı	: 0		
Öğrenci Başına Düşen Toplam Gider Miktarı*	: 375,58TL	Öğretmenlerin Kurumdaki Ortalama Görev Süresi	: 6		

Okulumuz Bina ve Alanları

Okulumuzun binası ile açık ve kapalı alanlarına ilişkin temel bilgiler alttaki tabloda yer almaktadır.

Okul Yerleşkesine İlişkin Bilgiler

Okul Bölümleri *	Özel Alanlar	Var	Yok
Okul Kat Sayısı	Zemin+2	X	
Derslik Sayısı	15	X	
Derslik Alanları (m2)	651	X	
Kullanılan Derslik Sayısı	15		X
Şube Sayısı	20	X	
İdari Odaların Alanı (m2)	145	X	
Öğretmenler Odası (m2)	75		X
Okul Oturum Alanı (m2)	1954		X
Okul Bahçesi (Açık Alan)(m2)	3614		
Okul Kapalı Alan (m2)	1954		
Sanatsal, bilimsel ve sportif amaçlı toplam alan (m ²)	2600		
Kantin (m2)	25		
Tuvalet Sayısı	7		
Diğer (.....)			

Sınıf ve Öğrenci Bilgileri

Okulumuzda yer alan sınıfların öğrenci sayıları alttaki tabloda verilmiştir.

Sınıfı	Kız		Erkek	2023-2024 Yılı Toplam
	Normal Gelişim Gösteren Öğrenci Sayısı	Özel Eğitim Gereksinimli (Kaynaştırma) Öğrenci Sayısı		
9. Sınıflar	98	5	0	103
10. Sınıflar	51	3	0	54
11. Sınıflar	38	1	0	39
12. Sınıflar	67	8	0	75
Genel Toplam				271

Öğrenci Sayısına İlişkin Bilgiler (Geçmiş Yıllar)						
	2019-2020	2020-2021	2021-2022	2022-2023	2023-2024	Hedef 2024-2028
	Kız	Kız	Kız	Kız	Kız	Kız
Öğrenci Sayısı	257	252	203	219	271	550

Yıllara Göre Ortalama Sınıf Mevcutları				Yıllara Göre Öğretmen Başına Düşen Öğrenci Sayısı			
2020-2021	2021-2022	2022-2023	2023-2024	2020-2021	2021-2022	2022-2023	2023-2024
12	10	11	13	7	6	7	8

Akademik Başarı Bilgileri

Öğrencilerin Üniversite Sınavı Başarılarına İlişkin Bilgiler (TYT-AYT)						
	2021		2022		2023	
	Kız	Erkek	Kız	Erkek	Kız	Erkek
Öğrenci Sayısı	252	-	203	-	219	-
Sınava Giren Toplam Öğrenci Sayısı (Kız)	65		40		35	
Ön Lisans Programlarına Yerleşen Toplam Öğrenci sayısı						
Lisans Programlarına Yerleşen Toplam Öğrenci Sayısı			-			
Lisans ve Ön Lisans Programına Yerleşen Toplam Öğrenci Sayısı						
Genel Başarı Oranı (%)	% 76.66		% 25.23		% 27.41	

Sınıf Tekrarı Yapan Öğrenci Sayısı

Öğretim Yılı	Toplam Öğrenci Sayısı	Sınıf Tekrarı Yapan Öğrenci Sayısı			
		Anadolu Meslek Programı			
		9	10	11	12
2020-2021	252	-	-	-	-
2021-2022	203	4	14	-	1
2022-2023	219	16	4	1	2

Sosyal Alanlar

Tesisin adı	Kapasitesi (Kişi Sayısı)	Alanı
Kantin	30	Var
Toplantı Salonu	65	Var
Konferans Salonu	200	Var

Spor Tesisleri

Tesisin adı	Kapasitesi (Kişi Sayısı)	Alanı
Basketbol Alanı	Tribünsüz	Var
Voleybol Sahası	Tribünsüz	Var

Sosyal Etkinliklerin Yıllara Göre Yapılma Sayısı

Etkinlikler	2020-2021	2021-2022	2022-2023	2023-2024
Tiyatro	-	-	1	-
Kermes	1	-	1	1
Sergi	-	1	1	2
Gezi	-	-	2	1
Mezuniyet	-	1	1	1

Sosyal ve Sportif Etkinliklere Katılım Oranı

Etkinlikler	2020-2021	2021-2022	2022-2023	2023-2024
Sosyal Etkinliklere Katılım Oranı	% 20	% 40	% 45	% 60
Sportif Etkinliklere Katılım Oranı	% 7	% 10	% 10	% 12
Toplam	% 27	% 50	% 55	% 72

2.8 Çevre Analizi (PESTLE)

Okulumuzun ekosistemi üzerinde etkili olan veya olabilecek politik, ekonomik, sosyo-kültürel, teknolojik, yasal çevresel dış etkenlerin tespiti bu bölümde yapılmıştır. Dış çevreyi oluşturan unsurlar (nüfus, demografik yapı, coğrafi alan, kentsel gelişme, sosyokültürel hayat, ekonomik, sosyal, politik, kültürel durum, çevresel, teknolojik ve rekabete yönelik etkenler vb.) okulumuzun kontrolü dışındaki koşullara bağlı ve farklı eğilimlere sahiptir. Bu unsurlar doğrudan veya dolaylı olarak okul faaliyet alanlarımızı etkilemektedir. Bu bölümde elde edilen veriler “Güçlü ve Zayıf Yönler” ile “Fırsatlar ve Tehditler” yani GZFT analizinin zeminini oluşturmaktadır. Çevre Analizi (PESTLE) aşağıdaki tabloda verilmiştir.

Tablo 14 PESTLE Analiz Tablosu

Politik-Yasal etkenler	Ekonomik etkenler
<ul style="list-style-type: none">• Kalkınma Milli Eğitim Bakanlığının Meslekî eğitim ile ilgili geliştirdiği mevzuat ve politikalar,• Ücretsiz ders kitabı dağıtımını uygulaması,• Yerel yönetimler ile kurulan işbirliği.	<ul style="list-style-type: none">• Dünyadaki genel ekonomik durum,• İşgücü durumu,• Gelir kaynakları,• Ebeveynlerin isteğe bağlı aktiviteler için katkı sağlama yeteneği,• Merkezi veya yerel hükümet finansman kararlarının okulumuzun finansını etkilemesi,• İşletmelere verilen devlet desteği,• Ekonomik yönden okul aile birliğinden ve çevredeki hayırsever vatandaşlardan yardım alma,• Mesleki eğitimin gelişmesinde ilimizdeki sanayileşme ve tekstil fabrikalarının rolü.
Sosyokültürel etkenler	Teknolojik etkenler
<ul style="list-style-type: none">• Kariyer beklentileri,• Çok çeşitli kültürel zenginliğe sahip bir bölge olması,• Geleneklere bağlı sosyal yapı ve yalnızca kız öğrencilerin olması, disiplin olaylarının fazla görünmemesi,• Bölgemizde kızların eğitimine önem verilmesi,• Ailelerin ve öğrencilerin bilinçlenmeleri,• Aile yapısındaki değişimler,• Nüfus artışı, göç,• Nüfusun yaş gruplarına göre dağılımı,• Hayat beklentilerindeki değişimler,• Beslenme alışkanlıkları,• Değerler, mesleki etik kuralları, vb.	<ul style="list-style-type: none">• Okulumuzda bulunan atölye ve laboratuvarlarda bilgisayar ve teknoloji kullanımı ile birlikte donanımın sürekli yenilenmesini sağlayarak öğrenci ve öğretmenlerce etkin kullanımı,• e- Devlet uygulamaları,• Dijital Platformlar üzerinden uzaktan eğitim imkânları,• Okulun sahip olmadığı teknolojik araçlar,• Personelin ve öğrencilerin teknoloji kullanım kapasiteleri,• Personelin ve öğrencilerin sahip olduğu teknolojik araçlar,• Teknoloji alanındaki gelişmeler,• Teknolojinin eğitimde kullanımı,• Birçok işlemin internet üzerinden gerçekleştirilebilmesi,• Atölye ve laboratuvarlarda yeterli araç gerecin bulunmaması,• Bakanlığımızın E-Okul ve internet hizmetlerinin kurumumuzda etkin kullanımı.
Çevresel etkenler	Etik ve ahlaksal değişkenler
<ul style="list-style-type: none">• Okulumuzun bulunduğu konumun doğal açıdan güzel olması,• İlçemizde çevre kirliliğinin yoğun yaşanması,• Doğal afetler (deprem kuşağında bulunma, Covid 19, kene vakaları vb.).	<ul style="list-style-type: none">• Değerler eğitiminin uygulanması,• Sosyal yardımlaşma faaliyetlerinin alan öğretmenleri öncülüğünde gerçekleştirilmesi.

2.9 Güçlü ve Zayıf Yönler ile Fırsatlar ve Tehditler (GZFT) Analizi

Okulumuzun temel istatistiklerinde verilen okul künyesi, çalışan bilgileri, bina bilgileri, teknolojik kaynak bilgileri ve gelir gider bilgileri ile paydaş anketleri sonucunda ortaya çıkan sorun ve gelişime açık alanlar iç ve dış faktör olarak değerlendirilerek GZFT tablosunda belirtilmiştir. Dolayısıyla olguyu belirten istatistikler ile algıyı ölçen anketlerden çıkan sonuçlar tek bir analizde birleştirilmiştir.

Kurumun güçlü ve zayıf yönleri donanım, malzeme, çalışan, iş yapma becerisi, kurumsal iletişim gibi çok çeşitli alanlarda kendisinden kaynaklı olan güçlülükleri ve zayıflıkları ifade etmektedir ve ayrımda temel olarak okul müdürü/müdürlüğü kapsamında bakılarak iç faktör ve dış faktör ayrımı yapılmıştır.

Tablo 15 GZFT Analizi

İç Çevre	
Güçlü Yönler	Zayıf Yönler
Yönetim, öğretmenler ve veliler arasında iletişimin iyi olması	Okulumuza ait kapalı bir spor salonunun bulunmaması
Öğretmen kadrosunun yeterli ve nitelikli olması	Tekli öğretimin çok uzun zaman olması
Sınıf mevcutlarının az olması	Öğrencilerin akademik başarılarının düşük olması ve yükseköğrenim konusunda gelecek planlarının olmaması
Okulun genel temizliğinin iyi yapılması	Okuldaki velilerin eğitim öğretime yeterli desteği vermiyor olmaları
Okulumuzun Anadolu Meslek ve Mesleki Açık Öğretim kısmının olması	Öğretmenlerin bir kısmının teknolojiyi yakından takip etmemesi
Mesleki eğitimde atölyelerin düzenli ve işlevsel kullanılması ve okulda üretimin yapılıyor olması	Kültür dersleri açısından öğrencinin hazır bulunuşluluk düzeyinin düşük seviyede olması
Okulda disiplinin iyi düzeyde olması	Okulun fiziki yapısının meslek lisesine uygun olmaması – Güçlendirme sebebi ile okulun taşınması –
Projelerin başarıyla uygulanması	Okul binasının öğrenci sayısına göre derslik ve atölye açısından yetersiz olması
Sosyal ve kültürel etkinliklerin gerçekleştirilmesi	Okulun bulunduğu çevre tarafından yeterince desteklenmemesi
Hizmet alımı ve İş-Kur ile yardımcı personel istihdamı oluşturulması	Öğrencilerin bir kısmının parçalanmış aileden geliyor olmaları
Dış Çevre	
Fırsatlar	Tehditler
Meslek lisesi mezunlarına yönelik istihdam alanlarının giderek artması	Öğrencilerin kendilerine güvenlerinin ve akademik anlamda motivasyonlarının düşük olması
Meslek odaları, İlçe Belediye Başkanlığı, vb. kurumların okulumuza destek vermeye açık olmaları	Orta öğretimde akademik başarısı düşük olan öğrencileri zorunlu olarak meslek lisesine yönlendirilmeleri
Meslek lisesi öğrencilerinin katsayı barajının yeniden düzenlenmesi	Haberleşme ve iletişim araç gereçlerinin gençler tarafından olumsuz kullanılması
Uludağ Üniversitesi'nde okulumuzun alanlarına yönelik Yükseköğrenim imkânının bulunması	Kültür dersleri müfredatlarının öğrencilere ağır gelmesi
Bölgelere yönelik uygulama alanlarının geniş olması	Öğrencilerin sektörde ara elemanı olarak çalışmak istememeleri
Mezunlara iş yeri açma belgesinin veriliyor olması	Velilerin okula ve öğrencilere karşı ilgisizliği
Meslek lisesine gidecek öğrencilerin ilk sırada okulumuzu tercih etmeleri	Velilerin eğitim ve sosyo ekonomik düzeylerinin düşük olması
Ülkemiz ve bölgemizdeki teknolojik gelişmeler	Çocuk ve gençlere yönelik sosyal alanların yetersiz olması

2.10 Tespit ve İhtiyaçların Belirlenmesi

Okulumuzun Durum Analizinin yapılması ile geleceğe yönelim için iyi bir tespit yapılmasını ve ihtiyaçları belirleme imkânı vermektedir. Bu bağlamda kurum dinamiklerinin etraflıca bilinmesini sağlayan başlıklar altında iç ve dış analizler yapılmış ve bu analiz ile pek çok tespitte bulunulmuş ve bazı ihtiyaçlar ortaya çıktığı görülmüştür.

Kurumun güçlü ve zayıf yönlerini tanımanın yanında önüne çıkan fırsatları değerlendirme ve eğitim sürecinde kurum tarafından bunların aktif kullanılabilme kabiliyeti kazandırılırken tehditlerin de nasıl üstesinden gelineceği ile ilgili tedbirler alınmasını sağlamaktadır. Bu bağlamda durum analizi aşamaları, tespit ve ihtiyaçlar tablosu oluşturulmuştur.

Durum Analizi Aşamaları	Tespitler / Sorun Alanları	İhtiyaçlar / Gelişim Alanları
Uygulanmakta Olan Stratejik Planın Değerlendirilmesi	Ortaöğretim okullaşma oranının yetersizliği	Velilere yönelik bilinçlendirme çalışmalarının yapılması ve öğrencilerin okula kayıtlarının sağlanması
	Öğrencilerin devamsızlıklarının artması	Devamsızlığı fazla olan öğrencilere yönelik rehberlik çalışmalarının yapılması
	Okulumuzdaki alanların bilinmiyor olması	Alan tanıtımlarının artırılması ve okulun tanıtılması
	Uluslararası programlara ve projelere katılımın az olması	Bilgilendirici ve teşvik edici çalışmaların artırılması
Mevzuat Analizi	Okullar ve bölgeler arası farkın azaltılması, öğrencilerimizin öğrenmelerinin izlenmesi ve desteklenmesi için yapı ve süreçlerin oluşturulması	Ölçme ve değerlendirme sisteminin etkin kullanılması
	Kaynaştırma öğrencilerinin BEP kapsamında yetiştirilmesi	Kaynaştırma öğrencilerimize yönelik BEP programlarının planlanması, hazırlanması ve uygulanması
Paydaş Analizi	Eğitim öğretim faaliyetleri kapsamında akademik başarının düşük olması, öğrencilerin sosyal, sanatsal, bilimsel ve kültürel faaliyetlere katılımının düşük olması	Öğrenci başarısının artırılması, öğrencilerin sosyal, sanatsal, bilimsel ve kültürel faaliyetlere katılımını arttırmak için proje ve iş birlikleri artırılması
	Öğrencilerin ders dışı öğrenme etkinliklerini destekleyecek, yenilikçi ve yaratıcı düşünme becerilerini geliştirecek fırsatların yetersiz olması	Ders dışı öğrenme etkinliklerinin artırılması, yenilikçi ve yaratıcı düşünme becerilerini geliştirmeye yönelik ortamların sağlanması
	Okul çevresi güvenliğinin yetersiz olması	İlçe Emniyet Müdürlüğü ile iş birliği içerisinde güvenlik tedbirlerinin artırılması
Çevre Analizi (PESTLE)	Mesleki eğitim – istihdam ilişkisinin iyileştirilmesi	Yönlendirme yapılarak öğrencilerin geleceğe hazırlanması ve istihdam edilebilirlik oranının artırılması
	Eğitim öğretimin kalitesinin artırılması	Eğitim öğretimin kalitesine yönelik yeni nitelikli örnekler ve iyi uygulamaların yaygınlaştırılması
	Taşınmalı öğrencilerin ulaşmaları	Taşınmalı öğrencilerin zamanında ve güvenle okula ulaşmaları için gerekli önlemlerin alınması

3.BÖLÜM

GELECEĞE BAKIŞ

3. GELECEĞE BAKIŞ

Okul Müdürlüğümüzün Misyon, vizyon, temel ilke ve değerlerinin oluşturulması kapsamında öğretmenlerimiz, öğrencilerimiz, velilerimiz, çalışanlarımız ve diğer paydaşlarımızdan alınan görüşler, sonucunda stratejik plan hazırlama ekibi tarafından oluşturulan Misyon, Vizyon, Temel Değerler; Okulumuz üst kuruluna sunulmuş ve üst kurul tarafından onaylanmıştır.

3.1 Misyon

Mustafakemalpaşa'da mesleki ve teknik eğitim yapan bir kurum olarak; çağdaş ve bilimsel yöntemler ile öğrencilerimizi mesleki açıdan yeterlilik kazanan, yükseköğrenime gitme hedefi olan, milli ve evrensel değerleri benimseyen, iş dünyası ve toplumun gelişimine katkı sağlayan, girişimci ruha sahip olan öğrenciler yetiştirmek için varız.

3.2 Vizyon

Hayatın her alanında üreten, çalışan, kendi ayakları üzerinde durabilen, girişimci, iş hayatında tercih edilen bireyler yetiştirmektir.

3.3 Temel Değerler

Misyonumuzu yerine getirip vizyonumuza ulaşmaya çalışırken aşağıdaki değerlerle bezenmiş bir çalışma felsefesini esas almaktayız.

- 1) *Paydaşlarıyla açık iletişim ve empati kuran bir kurum olmak.*
- 2) *Okulun tüm eğitim süreçlerine okul paydaşlarının katılımını sağlayan bir kurum olmak.*
- 3) *Güvene ve işbirliğine dayalı, sürekli gelişim anlayışı içinde etik değerlere sahip çıkan bir kurum olmak.*
- 4) *Özgüveni tam, öğrenci merkezli eğitim, kaliteli hizmet sunan ve çözüm odaklı yönetim anlayışını benimseyen bir kurum olmak.*

3.4 Amaç, Hedef ve Performans Göstergesi ile Stratejiler

TEMA:	EĞİTİM ÖĞRETİME ERİŞİM VE KATILIM
STRATEJİK AMAÇ 1.	Öğrencilerin eğitim öğretime etkin katılımlarıyla süreci tamamlamalarını sağlamak.
Hedef 1.1.	Öğrencilerin okula erişim, devam ve okulu tamamlama oranları artırılabacaktır.
Hedef 1.2.	Öğrencilerin ders dışı etkinliklere katılım oranları artırılabacaktır.

TEMA:	EĞİTİM VE ÖĞRETİMDE KALİTE
STRATEJİK AMAÇ 2.	Ulusal ve uluslararası alanda mesleki yeterliliği ile kabul gören, mesleki değerlere sahip, yaratıcı, yenilikçi, girişimci, üretken, ekonomiye değer katan ehil işgücü yetiştirilmesi sağlanacaktır.
Hedef 2.1.	Öğrencilerin genel derslerdeki başarı ortalamaları artırılabacaktır.
Hedef 2.2.	Öğrencilerin mesleki beceri ve yetkinlikleri geliştirilecektir.
Hedef 2.3.	Bir üst öğrenime yerleşen mesleki ve teknik ortaöğretim öğrencileri sayısı artırılabacaktır.
Hedef 2.4.	Öğrencilerin akademik ve yaşam becerileri geliştirilmesi için rehberlik faaliyetleri güçlendirilecektir.
Hedef 2.5.	Sektörle işbirlikleri artırılarak öğrencilerin pratik deneyim, burs ve istihdam imkânları artırılabacaktır.

TEMA:	KURUMSAL KAPASİTE
STRATEJİK AMAÇ 3	Okulun amaçlarına ulaşmasını sağlayacak kurumsal imkân ve yetkinlikler verimli ve sürdürülebilir bir şekilde geliştirilecektir.
Hedef 3.1.	Okulun fiziki mekânlarının okulun ihtiyaç ve hedefleri doğrultusunda iyileştirilmesi sağlanacaktır.
Hedef 3.2.	Okul yöneticilerinin ve öğretmenlerin mesleki gelişimleri güçlendirilecektir.
Hedef 3.3.	Eğitim ve öğretimin bilişsel, duyuşsal ve davranışsal açıdan sağlıklı ve güvenli bir ortamda gerçekleştirilmesi için okul sağlığı ve güvenliği geliştirilecektir.
Hedef 3.4.	İklim değişikliğinin olumsuz etkilerini azaltmak ve çevresel sürdürülebilirliği sağlamak için tasarruf tedbirleri kapsamında enerji verimliliği artırılabacaktır.

TEMA	EĞİTİM-ÖĞRETİME ERİŞİM ve KATILIM								
Amaç 1	Öğrencilerin eğitim ve öğretime etkin katılımlarıyla süreci tamamlamalarını sağlamak.								
Hedef 1.1.	Öğrencilerin okula erişim, devam ve okulu tamamlama oranları artırılabilecektir.								
Performans Göstergeleri	Hedef Etkisi (%)	Başlangıç Değeri	2024	2025	2026	2027	2028	İzleme Sıklığı	Rapor Sıklığı
PG 1.1.1 Bir eğitim ve öğretim yılında devamsızlık süresi 20 günden (mazeretli ve mazeretsiz) fazla olan öğrenci oranı (%)	20	16	15	14	13	13	12	6 Ay	6 Ay
PG 1.1.2 Bir eğitim ve öğretim yılında sınıf tekrar eden öğrenci oranı (%)	20	5	5	4	4	3	3	6 Ay	6 Ay
PG 1.1.3 Bir eğitim ve öğretim yılında örgün eğitimden ayrılan öğrenci oranı (%)	10	15	14	14	13	12	11	6 Ay	6 Ay
PG 1.1.4 Okula kayıt olanların mezun olma oranı (%)	10	80	86	86	88	88	90	6 Ay	6 Ay
PG 1.1.5 Bir eğitim ve öğretim yılında destekleme ve yetiştirme kurslarına kayıt yaptıran öğrenci oranı (%)	20	18	20	22	24	26	28	6 Ay	6 Ay
PG 1.1.5 Destekleme ve yetiştirme kurslarındaki toplam ders saatinin 1/5'ine devam etmeyen öğrenci oranı (%)	20	25	20	15	10	5	4	6 Ay	6 Ay
Koordinatör Birim	Okul İdaresi								
İş birliği Yapılacak Birimler	Sınıf Rehber Öğretmenleri, Rehberlik Servisi, Veliler								
Riskler	<ul style="list-style-type: none"> - Sosyo ekonomik nedenlerle ilçemizdeki nüfus hareketlerinde yaşanan düzensizlik - Öğrencilerin örgün eğitimden yaygın eğitim kurumlarına geçiş talebi - Veli iletişim ve adres bilgilerine ulaşılamaması 								
Stratejiler	<p>S1. Öğrencilerin devamsızlık nedenleri belirlenecek, öğrenci ve veli iş birliğiyle bu nedenleri ortadan kaldırmaya yönelik çalışmalar yürütülecektir.</p> <p>S2. Öğrenci devamsızlığının olumsuz etkilerini azaltmaya yönelik eksik kazanımların giderilmesi, sosyal etkinlikler, uzaktan öğrenme olanaklarına ilişkin farkındalık çalışmaları gibi telafi tedbirleri alınacaktır.</p> <p>S3. Okul ortamının öğrenciler için cazip hale gelmesini sağlayacak sosyal, sportif vb. imkânlar artırılacaktır.</p> <p>S4. Sınıf tekrarı nedenleri araştırılarak buna yönelik önleyici tedbirler geliştirilecektir.</p> <p>S5. DYK kurslarına devamsızlık nedenleri araştırılarak devamsızlığı azaltacak çalışmalar yapılacaktır.</p> <p>S6. Öğrencilerin örgün eğitimden ayrılma nedenleri araştırılıp okul kaynaklı nedenlerin ortadan kaldırılmasına yönelik tedbirler alınacaktır.</p> <p>S7. Özel eğitim ihtiyacı olan öğrencilerin uygun alanda eğitim alabilmeleri için rehberlik ve yönlendirme faaliyetleri yapılacaktır.</p> <p>S8. Öğrencilerin okula, okul kültürüne ve eğitim alacakları alana uyumunu güçlendirmek için çalışmalar yürütülecektir.</p>								
Maliyet Tahmini	9200,75 TL								
Tespitler	<ul style="list-style-type: none"> - Eğitim ortamlarının öğrencilerin sosyal, sportif ve kültürel ihtiyaçlarını karşılamakta yetersiz olması - Bazı öğrencilerin maddi imkânsızlıklar sebebiyle ortaöğretime devam edememesi - Eğitim maliyetlerinde öngörülemeyen artışın yaşanması - Doğa kaynaklı afetlerin, salgın hastalık vb. durumların eğitim süreçlerinin sürdürülebilirliğine engel oluşturması 								
İhtiyaçlar	<ul style="list-style-type: none"> - Öğrencilerin devamsızlıklarının önlenmesi, ilgi ve yeteneklerine uygun olarak yönlendirilmesi ve ortaöğretime katılımlarının artırılması için rehberlik sisteminin güçlendirilmesi - Okul aidiyetinin geliştirilmesi amacıyla öğrencilere yönelik sosyal etkinliklerin artırılması - Eğitim ortamlarının öğrenci ihtiyaçlarına cevap verecek şekilde geliştirilmesi ve buna yönelik finansmanın sağlanması - Ortaöğretimde akademik başarısızlık, devamsızlık, sınıf tekrarı ve okul terkine sebep olan faktörlerin tespit edilmesi 								

TEMA	EĞİTİM-ÖĞRETİME ERİŞİM ve KATILIM								
Amaç 1	Öğrencilerin eğitim ve öğretime etkin katılımlarıyla süreci tamamlamalarını sağlamak.								
Hedef 1.2.	Öğrencilerin ders dışı etkinliklere katılım oranları artırılabacaktır.								
Performans Göstergeleri	Hedef Etkisi (%)	Başlangıç Değeri	2024	2025	2026	2027	2028	İzleme Sıklığı	Rapor Sıklığı
PG1.2.1. Bir eğitim ve öğretim yılında bilimsel, sosyal, kültürel, sanatsal ve sportif alanlarda kurum içi ve kurum dışı en az iki faaliyete katılan öğrenci oranı (%)	40	30	40	50	60	70	80	6 Ay	6 Ay
PG1.2.2. Bir eğitim ve öğretim yılında en az iki toplum hizmeti faaliyetine katılan öğrenci oranı (%)	30	30	35	40	50	55	60	6 Ay	6 Ay
PG1.2.3. Bir eğitim ve öğretim yılında yerel, ulusal ve uluslararası proje, yarışma vb. etkinliklere katılan öğrenci oranı (%)	30	10	15	15	20	25	30	6 Ay	6 Ay
Koordinatör Birim	Okul İdaresi								
İş birliği Yapılacak Birimler	Sınıf Rehber Öğretmenleri, Rehberlik Servisi, Veliler								
Riskler	<ul style="list-style-type: none"> - Ekonomik zorlukların eğitim bütçesine olumsuz etkisi - Akademik ve bilimsel etkinliklere katılım için finansman kaynaklarının yeterli olmaması - Proje hazırlama konusunda istendik düzeyde imkân ve fırsatın olmayışı 								
Stratejiler	<p>S1. Her bir öğrencinin bir kulüp faaliyetinde aktif olarak yer alması sağlanarak kulüp faaliyetlerinin etkinliği artırılabacaktır.</p> <p>S2. Öğrencilerin seviyelerine uygun olarak toplumsal sorunların çözümüne katkı sağlamak amacıyla afet ve acil durum, çevre, eğitim, spor, kültür ve turizm, sağlık ve sosyal hizmetler alanlarında toplum hizmeti faaliyetlerine katılımları artırılabacaktır.</p> <p>S3. Öğrencilerin yerel, ulusal ve uluslararası proje ve yarışmalara katılmaları teşvik edilecektir.</p> <p>S4. Okulda eğitimi verilen meslek alanlarının öğretim programı kazanımlarına uygun olarak kurum dışı etkinliklere katılım teşvik edilecektir.</p> <p>S5. Okulda oluşturulacak bilim kulübü aracılığıyla yerel düzeyde etkinliklerin düzenlenmesi sağlanacaktır.</p> <p>S6. Sektörle iş birliği içerisinde yürütülen bilimsel, sosyal, kültürel, sanatsal ve sportif alanlardaki faaliyetler artırılabacaktır.</p>								
Maliyet Tahmini	25.000 TL								
Tespitler	<ul style="list-style-type: none"> - Eğitim ortamlarının öğrencilerin sosyal, sportif ve kültürel ihtiyaçlarını karşılamakta yetersiz olması - Eğitim maliyetlerinde öngörülemeden artışın yaşanması - Projelerin yürütülebilmesi için finans kaynağının yeterli olmaması ve proje yürütücülerinin yeterince desteklenememesi 								
İhtiyaçlar	<ul style="list-style-type: none"> - Öğrencilerin etkinliklere yönlendirilmesi ve katılımlarının artırılması için rehberlik sisteminin güçlendirilmesi - Okul aidiyetinin geliştirilmesi amacıyla öğrencilere yönelik sosyal etkinliklerin artırılması - Eğitim ortamlarının öğrenci ihtiyaçlarına cevap verecek şekilde geliştirilmesi ve buna yönelik finansmanın sağlanması 								

TEMA	EĞİTİM VE ÖĞRETİMDE KALİTE								
Amaç 2	Ulusal ve uluslararası alanda mesleki yeterliliği ile kabul gören, mesleki değerlere sahip, yaratıcı, yenilikçi, girişimci, üretken, ekonomiye değer katan ehil işgücü yetiştirilmesi sağlanacaktır.								
Hedef 2.1.	Öğrencilerin genel derslerdeki başarı ortalamaları artırılabacaktır.								
Performans Göstergeleri	Hedefe Etkisi (%)	Başlangıç Değeri	2024	2025	2026	2027	2028	İzleme Sıklığı	Rapor Sıklığı
PG2.1.1. Matematik dersi not ortalaması	20	30	35	40	45	50	55	6 Ay	6 Ay
PG2.1.2. Türk dili ve Edebiyatı dersi not ortalaması	20	35	40	45	50	55	60	6 Ay	6 Ay
PG2.1.3. Ortak dersler not ortalaması	20	55	60	65	70	75	80	6 Ay	6 Ay
PG2.1.4. Yabancı dil dersleri not ortalaması	20	65	70	75	80	85	90	6 Ay	6 Ay
PG2.1.5. Öğrenci başına okunan kitap ortalaması	20	10	15	20	25	30	35	6 Ay	6 Ay
Koordinatör Birim	Okul İdaresi								
İş birliği Yapılacak Birimler	Branş Öğretmenleri, Sınıf Rehber Öğretmenleri, Rehberlik Servisi								
Riskler	<ul style="list-style-type: none"> - Aileleri gelişim temelli değerlendirme anlayışından uzaklaştıran kademeler arası geçişlerde uygulanan sınav yöntemlerinin devam ettirilmesi - Bölgeler arası gelişmişlik düzeyinde farklılıkların devam etmesi - Akademik başarının düşük olması - Öğrenme kayıplarının telafi edilmesi amacıyla düzenlenen mekanizmaların yetersiz kalması 								
Stratejiler	<p>S1. Öğrencilerin genel derslerdeki kazanım eksiklikleri tespit edilerek destekleme ve yetiştirme kurslarıyla akademik yeterliklerinin artırılması sağlanacaktır.</p> <p>S2. Uzaktan eğitim videoları aracılığıyla öğrencilerin tamamlayıcı ve destekleyici eğitim almaları sağlanacaktır.</p> <p>S3. Okulda düzenlenen münazara, panel vb. etkinlikler vasıtasıyla öğrencilerin dili kullanma ve kendilerini ifade etme becerileri geliştirilecektir.</p> <p>S4. Öğrencilerin kitap okumasını teşvik etmek için etkinlikler düzenlenecektir.</p> <p>S5. Okul içinde makale, kompozisyon yazma, resim yapma vb. yarışmalar düzenlenecek ve öğrencilerin ödüllendirilmesi sağlanacaktır.</p> <p>S6. Derslerde proje tabanlı yöntem kullanılarak öğrencilerin analiz, sentez ve değerlendirme becerilerinin geliştirilmesi sağlanacaktır.</p> <p>S7. Her bir öğrencinin hazır bulunuşluk seviyesine uygun en az bir proje ve etkinliğe katılımı sağlanacaktır.</p>								
Maliyet Tahmini	45.500 TL								
Tespitler	<ul style="list-style-type: none"> - Öğrenme kayıplarını önlemeye yönelik mekanizmaların yetersiz kalması - Eğitim maliyetlerinde öngörülemeyen artışın yaşanması - Öğrencilerin çok yönlü gelişimini destekleyecek uygulamaların istenen düzeyde olmaması 								
İhtiyaçlar	<ul style="list-style-type: none"> - Devamsızlığın önlenmesi ve öğrenme kayıplarının giderilmesi için rehberlik sisteminin geliştirilmesi • Öğrenciler üzerinde sınav baskısı oluşturmayacak bir geçiş sistemi • Öğrenme kayıplarını telafi edecek güçlü mekanizmalara ihtiyaç duyulması - Eğitim ortamlarının öğrenci ihtiyaçlarına cevap verecek şekilde geliştirilmesi ve buna yönelik finansmanın sağlanması - Eğitimin paydaşları ile iş birliklerinin artırılması 								

TEMA	EĞİTİM VE ÖĞRETİMDE KALİTE								
Amaç 2	Ulusal ve uluslararası alanda mesleki yeterliliği ile kabul gören, mesleki değerlere sahip, yaratıcı, yenilikçi, girişimci, üretken, ekonomiye değer katan ehil işgücü yetiştirilmesi sağlanacaktır.								
Hedef 2.2.	Öğrencilerin mesleki beceri ve yetkinlikleri geliştirilecektir.								
Performans Göstergeleri	Hedefe Etkisi (%)	Başlangıç Değeri	2024	2025	2026	2027	2028	İzleme Sıklığı	Rapor Sıklığı
PG2.2.1. Meslek dersleri yıl sonu puan ortalaması	25	60	65	70	75	75	80	6 Ay	6 Ay
PG2.2.2. Beceri eğitimi yıl sonu puan ortalaması	10	80	85	85	90	90	95	6 Ay	6 Ay
PG2.2.3. Beceri eğitimi alan öğrencilerden işletmenin öğrenci becerileri ile ilgili memnuniyet oranı	10	80	85	85	90	90	95	6 Ay	6 Ay
PG2.2.4. Beceri eğitimi alan öğrencilerden işletmenin mesleki etik ile ilgili memnuniyet oranı	10	80	85	85	90	90	95	6 Ay	6 Ay
PG2.2.5. Öğrencilerin beceri eğitimi aldıkları işletmeden memnuniyet oranı	10	80	85	85	90	90	95	6 Ay	6 Ay
PG2.2.6. Yeşil becerilerle ilgili hazırlanan en az bir etkinlik/projeye katılan öğrenci oranı	10	20	25	30	35	40	45	6 Ay	6 Ay
PG2.2.7. Buluş, patent, marka ve faydalı model başvuru sayısı	25	0	1	1	2	2	2	6 Ay	6 Ay
Koordinatör Birim	Okul İdaresi								
İş birliği Yapılacak Birimler	Sınıf Rehber Öğretmenleri, Rehberlik Servisi, Alan Öğretmenleri								
Riskler	<ul style="list-style-type: none"> - Öğrencilerin sektörde ara elemanı olarak çalışmak istememeleri - Öğrencilerin etkinliklere katılmak istememesi - Öğrencilerin alanlarına uygun beceri sergileyememeleri 								
Stratejiler	<p>S1. Meslek derslerinde proje tabanlı yöntem kullanılarak öğrencilerin analiz, sentez ve değerlendirme becerilerinin geliştirilmesi sağlanacaktır.</p> <p>S2. Bakanlık tarafından hazırlanan eğitim-iş ahlakı ve öğrenci yeterlilikleri anketlerinin işletmeler ve öğrenciler tarafından doldurması sağlanacaktır. Anket sonuçları değerlendirilerek sonuçlara uygun stratejiler belirlenecektir.</p> <p>S3. Öğrencilerin atölye ve laboratuvar derslerinde fiziki mekân sorumluluğu alması sağlanarak öğrencilerde sorumluluk bilinci geliştirilecektir.</p> <p>S4. Mesleki ve teknik eğitimle ilgili yerel, ulusal ve uluslararası boyutta düzenlenen etkinliklere katılım sağlanacaktır.</p> <p>S5. Öğrencilerin alanlarında becerilerini geliştirmelerini, mesleki yeterliklerinin farkına varmalarını sağlamak amacıyla fikri mülkiyet alanında çalışmalar geliştirilecektir.</p> <p>S6. Çevre okullarda eğitim gören öğrencilerde iklim değişikliği ve yeşil dönüşüm konularında farkındalık oluşturulmasına yönelik faaliyetler gerçekleştirilecektir.</p>								
Maliyet Tahmini	38.750 TL								
Tespitler	<ul style="list-style-type: none"> - Öğrencilerin kendilerini gösterebilecekleri ortamlara fırsat verilmemesi - Öğrencilerin çok yönlü gelişimini destekleyecek uygulamaların istenen düzeyde olmaması 								
İhtiyaçlar	<ul style="list-style-type: none"> - Eğitimin paydaşları ile iş birliklerinin artırılması - Öğrencilerin kendilerine olan güvenlerini artırıcı rehberlik çalışmalarında bulunulması - Öğrencilerin etkinliklere katılımlarını destekleyici çalışmaların yürütülmesi 								

TEMA	EĞİTİM VE ÖĞRETİMDE KALİTE									
Amaç 2	Ulusal ve uluslararası alanda mesleki yeterliliği ile kabul gören, mesleki değerlere sahip, yaratıcı, yenilikçi, girişimci, üretken, ekonomiye değer katan ehil işgücü yetiştirilmesi sağlanacaktır.									
Hedef 2.3.	Bir üst öğrenime yerleşen mesleki ve teknik ortaöğretim öğrencileri sayısı arttırılacaktır.									
Performans Göstergeleri	Hedefe Etkisi (%)	Başlangıç Değeri	2024	2025	2026	2027	2028	İzleme Sıklığı	Rapor Sıklığı	
PG2.3.1. Alanında bir üst öğrenime yerleşen öğrenci oranı	40	10	15	15	20	20	20	6 Ay	6 Ay	
PG2.3.2. Ön lisans programlarına yerleşen öğrenci oranı	30	15	15	20	20	20	25	6 Ay	6 Ay	
PG2.3.3. Lisans programlarına yerleşen öğrenci oranı	30	10	10	15	15	20	20	6 Ay	6 Ay	
Koordinatör Birim	Okul İdaresi									
İş birliği Yapılacak Birimler	Sınıf Rehber Öğretmenleri, Rehberlik Servisi, Alan ve Branş Öğretmenleri									
Riskler	<ul style="list-style-type: none"> - Öğrencilerin akademik başarılarının düşük olması - Öğrencilerin yükseköğrenim konusunda gelecek planlarının olmaması - Okulda geçen öğretim süresinin çok zaman alması - Velilerin eğitim öğretime yeterli desteği vermiyor olmaları 									
Stratejiler	<p>S1. Destekleme ve yetiştirme kurslarıyla öğrencilerin genel bilgi ve kültür derslerindeki yeterlilikleri arttırılacaktır.</p> <p>S2. Dijital platformlarla öğrenciler akademik anlamda desteklenecektir.</p> <p>S3. Öğrencileri ilgi, yetenek ve ihtiyaçları doğrultusunda bir üst öğrenim programına hazırlayacak mesleki ve eğitsel rehberlik faaliyetleri yürütülecektir.</p>									
Maliyet Tahmini	15.250 TL									
Tespitler	<ul style="list-style-type: none"> - Kültür dersleri açısından öğrencinin hazır bulunuşluluk düzeyinin düşük seviyede olması - Öğrencilerin çok yönlü gelişimini destekleyecek uygulamaların istenen düzeyde olmaması 									
İhtiyaçlar	<ul style="list-style-type: none"> - Eğitimin paydaşları ile iş birliklerinin artırılması - Eğitim öğretimin kalitesinin arttırılması - Öğrencileri üst öğrenime yönlendirilmeleri ile ilgili çalışmaların arttırılması 									

TEMA	EĞİTİM VE ÖĞRETİMDE KALİTE									
Amaç 2	Ulusal ve uluslararası alanda mesleki yeterliliği ile kabul gören, mesleki değerlere sahip, yaratıcı, yenilikçi, girişimci, üretken, ekonomiye değer katan ehil işgücü yetiştirilmesi sağlanacaktır.									
Hedef 2.4.	Öğrencilerin akademik ve yaşam becerileri geliştirilmesi için rehberlik faaliyetleri güçlendirilecektir.									
Performans Göstergeleri	Hedefe Etkisi (%)	Başlangıç Değeri	2024	2025	2026	2027	2028	İzleme Sıklığı	Rapor Sıklığı	
PG2.4.1. Öğrenci görüşmeleri sayısı	20	5	6	6	7	7	8	6 Ay	6 Ay	
PG2.4.2. Veli görüşmeleri sayısı	10	4	5	5	6	6	7	6 Ay	6 Ay	
PG2.4.3. Öğretmen görüşmeleri sayısı	10	2	2	3	3	4	4	6 Ay	6 Ay	
PG2.4.4. Düzenlenen etkinlik sayısı	20	2	3	4	4	4	5	6 Ay	6 Ay	
PG2.4.5. Bireysel ve grup başarısını artırma uygulamaları sayısı	20	3	4	5	5	6	7	6 Ay	6 Ay	
PG2.4.6. Düzenlenen kariyer günü sayısı	20	1	2	2	3	3	4	6 Ay	6 Ay	
Koordinatör Birim	Okul İdaresi									
İş birliği Yapılacak Birimler	Sınıf Rehber Öğretmenleri, Rehberlik Servisi, Alan Öğretmenleri									
Riskler	- Velilerin eğitim öğretime karşı ilgisizliği - İhtiyaçların karşılanmasına yönelik mali kaynakların yetersiz kalması									
Stratejiler	S1. Sınıf rehber öğretmen ve okul rehber öğretmen arasındaki çalışma iş birliği güçlendirilerek sağlıklı ruh yapısına sahip, kendisini keşfetmeyi öğrenmiş mutlu bireyler yetiştirmeyi sağlamak amacıyla etkinlikler/uygulamalar gerçekleştirilecektir. S2. Rehberlik faaliyetlerinin önemi ile ilgili öğretmenlere yönelik farkındalık faaliyetleri geliştirilecektir. S3. Öğrencilerin yaş dönem özellikleri, bu dönemde karşılaşılabilecek sorunlar ve bu sorunlarla baş etme, öğrenci-veli sağlıklı iletişim kurma yöntemleriyle ilgili velilere yönelik etkinlikler düzenlenerek velilerin eğitim süreçlerinde yer alması sağlanacaktır. S4. Mesleki ve teknik ortaöğretimden mezun ve alanlarında başarı sağlamış bireylerle birlikte kariyer günleri düzenlenerek öğrencilerin motivasyonlarının artırılması sağlanacaktır. S5. Sektörle iş birliği içinde seminer düzenlenerek öğrencilerde girişimcilik konusunda farkındalıklarının artırılması sağlanacaktır.									
Maliyet Tahmini	15.000 TL									
Tespitler	- Velilerin eğitime erişim imkânlarının kısıtlı olması - Eğitim maliyetlerinde öngörülemeyen artışın yaşanması - Öğrencilerin çok yönlü gelişimini destekleyecek uygulamaların istenen düzeyde olmaması									
İhtiyaçlar	- Erişim imkânlarının artırılması - Eğitimin paydaşları ile iş birliklerinin artırılması - Eğitim ve bilgilendirme çalışmalarına devam edilmesi									

TEMA	EĞİTİM VE ÖĞRETİMDE KALİTE								
Amaç 2	Ulusal ve uluslararası alanda mesleki yeterliliği ile kabul gören, mesleki değerlere sahip, yaratıcı, yenilikçi, girişimci, üretken, ekonomiye değer katan ehil işgücü yetiştirilmesi sağlanacaktır.								
Hedef 2.5.	Sektörle işbirlikleri artırılarak öğrencilerin pratik deneyim, burs ve istihdam imkânları artırılacaktır.								
Performans Göstergeleri	Hedefe Etkisi (%)	Başlangıç Değeri	2024	2025	2026	2027	2028	İzleme Sıklığı	Rapor Sıklığı
PG2.5.1. Sektörle iş birliği kapsamında imzalanan protokol sayısı	20	0	1	1	2	2	3	6 Ay	6 Ay
PG2.5.2. Protokol kapsamında beceri eğitimi alan öğrenci sayısı	20	0	15	20	25	30	35	6 Ay	6 Ay
PG2.5.3. Protokol kapsamında düzenlenen işbaşı eğitimlerine katılan öğretmen sayısı	20	0	1	1	2	2	2	6 Ay	6 Ay
PG2.5.4. Protokol kapsamında burs alan öğrenci sayısı	20	0	1	1	1	2	2	6 Ay	6 Ay
PG2.5.5. Protokol imzalanan kurum/kuruluşlarda mezuniyetten sonra istihdam edilen öğrenci sayısı	20	0	1	1	1	2	2	6 Ay	6 Ay
Koordinatör Birim	Okul İdaresi								
İş birliği Yapılacak Birimler	Sınıf Rehber Öğretmenleri, Rehberlik Servisi, Alan Öğretmenleri								
Riskler	<ul style="list-style-type: none"> - Eğitimin süreç odaklı değil sonuç odaklı görülmesi - Mesleki ve teknik eğitimde eğitim hizmeti verilen her alanda işbirliği çalışmaları için gerekli desteğin sağlanamaması 								
Stratejiler	<p>S1. Öğrencilerin burs, staj/beceri eğitimi ve istihdam imkânlarını artırmak, öğretmenlerin mesleki gelişimlerini sağlamak amacıyla işbaşı eğitimleri düzenlemek için mesleki ve teknik ortaöğretimde eğitimi verilen alanlarda sektörle iş birliğini güçlendirecek protokollerin sayısı artırılacaktır.</p> <p>S2. İmzalanan protokollerin yürütülme süreçleri ve uygulama sonuçları izlenerek elde edilen veriler ulusal boyutta oluşturulan protokol izleme sistemine girilecektir.</p> <p>S3. Merkezi ve mahallî düzeyde protokoller kapsamında düzenlenen işbaşı eğitimlerine öğretmenlerin katılımı sağlanacaktır.</p> <p>S4. Okul yöneticilerinin sektörle iletişim ve iş birliği becerileri güçlendirilecektir.</p>								
Maliyet Tahmini	58.750 TL								
Tespitler	<ul style="list-style-type: none"> - Okulların, çevrelerinde bulunan ve öğrencilerin gelişimlerine katkı sunabilecek kurum ve kuruluşlarla yeterince etkileşim içinde olmaması - Protokoller kapsamında öğretmenlerin mesleki gelişimi için düzenlenen işbaşı eğitimlerinin her alanda gerçekleşmemesi - Eğitim maliyetlerinde öngörülemeyen artışın yaşanması - Öğrencilerin çok yönlü gelişimini destekleyecek uygulamaların istenen düzeyde olmaması 								
İhtiyaçlar	<ul style="list-style-type: none"> - Eğitim süreçlerinin niteliğinin artırılması için alternatif finansman kaynaklarının kullanılması - Eğitimin paydaşları ile iş birliklerinin artırılması - Mesleki ve teknik eğitim alan öğrencilerin mesleki planlamalarını ilgi, istek ve kabiliyetleri doğrultusunda yapabilmeleri için mesleki ve akademik rehberlik çalışmalarına ihtiyaç duyulması - Mesleki eğitimde yapılan işbirlikleri ile atölye ve laboratuvar öğretmenlerinin sektörde işbaşı eğitimi almalarının sağlanması - Mesleki eğitimde kalite sisteminin yaygınlaştırılması 								

TEMA	KURUMSAL KAPASİTE								
Amaç 3	Okulun amaçlarına ulaşmasını sağlayacak kurumsal imkân ve yetkinlikler verimli ve sürdürülebilir bir şekilde geliştirilecektir.								
Hedef 3.1.	Okulun fiziki mekânlarının okulun ihtiyaç ve hedefleri doğrultusunda iyileştirilmesi sağlanacaktır.								
Performans Göstergeleri	Hedefe Etkisi (%)	Başlangıç Değeri	2024	2025	2026	2027	2028	İzleme Sıklığı	Rapor Sıklığı
PG3.1.1. İyileştirilen fiziki mekân (derslik, spor salonu, kütüphane, pansiyon vb.) sayısı	25	0	1	1	2	2	3	6 Ay	6 Ay
PG3.1.2. Sektörle iş birliği içerisinde yenilenen atölye ve laboratuvar sayısı	25	0	1	1	1	1	2	6 Ay	6 Ay
PG3.1.3. Fiziksel mekanların temizlik ve hijyenine ilişkin memnuniyet oranı (%)	25	70	75	80	85	85	90	6 Ay	6 Ay
PG3.1.4. Altyapı ve donatım eksikliği bulunan fiziksel birim sayısı	25	5	4	4	3	3	2	6 Ay	6 Ay
Koordinatör Birim	Okul İdaresi								
İş birliği Yapılacak Birimler	Kamu Kurumları, Belediye, İşverenler, Alan Şefleri								
Riskler	<ul style="list-style-type: none"> - Merkezi veya yerel hükümet finansman kararlarının okulumuzun finansını etkilemesi - Gelir kaynaklarının yetersizliği - Bölgedeki genel ekonomik durumun yetersiz kalması 								
Stratejiler	<p>S1. Okulun fiziki mekânlarının durum tespiti yapılacak ve iyileştirilmesi için önceliklendirilmiş bir plan doğrultusunda çalışmalar yapılacaktır.</p> <p>S2. Fiziki mekânların iyileştirilmesi için kamu idareleri, belediyeler ve işverenlerle iş birlikleri yapılacaktır.</p> <p>S3. Atölye ve laboratuvarların iyileştirilmesi için sektör ile iş birlikleri yapılacaktır.</p> <p>S4. Bilişim altyapısını güçlendirmek amacıyla sektörle iş birlikleri yapılacaktır.</p> <p>S5. Temizlik ve hijyen memnuniyet düzeyi belirlemek için anketler uygulanarak yapılacak değerlendirmeler sonucunda gerekli tedbirler alınacaktır.</p>								
Maliyet Tahmini	925.750,00 TL								
Tespitler	<ul style="list-style-type: none"> - Alanlara göre eğitim mekânlarında yeterli sayıda donanımın bulunmaması - Sektörle iş birliği ve etkileşiminin istenen seviyede olmaması 								
İhtiyaçlar	<ul style="list-style-type: none"> - Okulumuzda bulunan atölye ve laboratuvarlarda bilgisayar ve teknoloji kullanımı ile birlikte donanımın sürekli yenilenmesinin sağlanması - Mesleki ve teknik eğitimde eğitim-üretim ilişkisinin güçlendirilmesi için ilgili taraflarla iş birlikleri kurulması - Mesleki ve teknik eğitim alanında işbirliklerinin geliştirilmesi için ilgili kurumların desteğine ihtiyaç duyulması 								

TEMA	KURUMSAL KAPASİTE								
Amaç 3	Okulun amaçlarına ulaşmasını sağlayacak kurumsal imkân ve yetkinlikler verimli ve sürdürülebilir bir şekilde geliştirilecektir.								
Hedef 3.2.	Okul yöneticilerinin ve öğretmenlerin mesleki gelişimleri güçlendirilecektir.								
Performans Göstergeleri	Hedefe Etkisi (%)	Başlangıç Değeri	2024	2025	2026	2027	2028	İzleme Sıklığı	Rapor Sıklığı
PG3.2.1. Hizmet içi eğitim alan yönetici ve öğretmen oranı (%)	20	85	90	95	100	100	100	6 Ay	6 Ay
PG3.2.2. İş başı eğitim alan atölye ve laboratuvar öğretmeni oranı (%)	20	0	1	1	1	1	1	6 Ay	6 Ay
PG3.2.3. Hizmet içi eğitim alan genel bilgi ve kültür dersleri öğretmeni oranı (%)	20	80	90	95	100	100	100	6 Ay	6 Ay
PG3.2.4. Hizmet içi eğitim alan atölye ve laboratuvar öğretmeni oranı (%)	20	90	95	100	100	100	100	6 Ay	6 Ay
PG3.2.5. Uzaktan hizmet içi eğitime katılan öğretmen oranı (%)	20	100	100	100	100	100	100	6 Ay	6 Ay
Koordinatör Birim	Okul İdaresi								
İş birliği Yapılacak Birimler	MEB, Öğretmenler								
Riskler	<ul style="list-style-type: none"> - Politika değişiklikleri yaşanması - Değişen teknolojik gelişmelere karşı uyum - Öğretmenlerin bir kısmının teknolojiyi yakından takip etmemesi 								
Stratejiler	<p>S1. Okul yöneticilerinin ve öğretmenlerin mesleki gelişim ihtiyaçları tespit edilerek, bu ihtiyaçları gidermeye yönelik bir mesleki gelişim planı hazırlanacaktır.</p> <p>S2. Sektörle yapılan iş birlikleri kapsamında atölye ve laboratuvar öğretmenlerinin iş başı eğitim almaları sağlanacaktır.</p> <p>S3. Kültür öğretmenlerinin alanlarında mesleki gelişimlerini ve öğretmenlik yeterliklerini geliştirmek için yerel ve merkezi düzeyde eğitim almaları sağlanacaktır.</p> <p>S4. Atölye ve laboratuvar öğretmenlerinin alanlarında mesleki gelişimlerini ve öğretmenlik yeterliklerini geliştirmek için yerel ve merkezi düzeyde eğitim almaları sağlanacaktır.</p> <p>S5. Okul yöneticilerinin ve öğretmenlerin uzaktan hizmet içi eğitimlere katılmaları teşvik edilecektir.</p> <p>S6. Okul personelinin motivasyon, iş doyum ve kurumsal bağlılık düzeylerini artıracak çalışmalar yapılacaktır.</p>								
Maliyet Tahmini	48.250 TL								
Tespitler	<ul style="list-style-type: none"> - Gelişen teknolojinin mesleklerde değişikliklere sebep olması ve yeni mesleklerin ortaya çıkması - Eğitim teknolojilerinin eğitime entegrasyonunda yaşanan sorunlar - Öğretmenlerin dijital yeterlikleri arasında farklılıklar bulunması - Öğretmenlerin verilen mesleki gelişim eğitimlerinin nitelik ve niceliğinin geliştirilmeye açık olması - Öğretmenlerin talep ettikleri düzeyde eğitim almaları. 								
İhtiyaçlar	<ul style="list-style-type: none"> - Gelişen teknoloji ile birlikte yeniliklere ve değişimlere yönelik öğrenme fırsatlarının artırılması - Öğretmenlerin dijital yeterliklerini geliştirmek amacıyla hizmet içi eğitim faaliyetlerinin yapılması - Öğrenmeye erişimi artırabilmek için projeler yürütülmesi 								

TEMA	KURUMSAL KAPASİTE								
Amaç 3	Okulun amaçlarına ulaşmasını sağlayacak kurumsal imkân ve yetkinlikler verimli ve sürdürülebilir bir şekilde geliştirilecektir.								
Hedef 3.3.	Eğitim ve öğretimin bilişsel, duyuşsal ve davranışsal açıdan sağlıklı ve güvenli bir ortamda gerçekleştirilmesi için okul sağlığı ve güvenliği geliştirilecektir.								
Performans Göstergeleri	Hedefe Etkisi (%)	Başlangıç Değeri	2024	2025	2026	2027	2028	İzleme Sıklığı	Rapor Sıklığı
PG3.3.1. Atölye ve laboratuvarlarda yaşanan iş kazası sayısı	10	0	0	0	0	0	0	6 Ay	6 Ay
PG3.3.2. Okulda yaşanan kaza sayısı	10	0	0	0	0	0	0	6 Ay	6 Ay
PG3.3.3. Bağımlılıkla mücadele ile ilgili konularda eğitim alan öğrenci ve öğretmen sayısı	20	288	300	310	320	330	340	6 Ay	6 Ay
PG3.3.4. Akran zorbalığı ve siber zorbalıkla ilgili konularda eğitim alan öğrenci ve öğretmen sayısı	20	288	300	310	320	330	340	6 Ay	6 Ay
PG3.3.5. Sağlıklı beslenme ve obezite ile ilgili konularda verilen eğitim alan öğrenci ve öğretmen sayısı	10	288	300	310	320	330	340	6 Ay	6 Ay
PG3.3.6. Hijyen, gıda güvenliği, bulaşıcı hastalıklar ile ilgili konularda verilen eğitim alan öğrenci ve öğretmen sayısı	10	288	300	310	320	330	340	6 Ay	6 Ay
PG3.3.7. Disiplin kuruluna sevk edilen olay sayısı	10	2	2	2	1	1	0	6 Ay	6 Ay
PG3.3.8. Sivil savunma eğitimlerine katılan öğrenci ve öğretmen sayısı	5	288	300	310	320	330	340	6 Ay	6 Ay
PG3.3.9. Afet ve acil durum tatbikat sayısı	5	2	2	3	4	4	5	6 Ay	6 Ay
Koordinatör Birim	Okul İdaresi								
İş birliği Yapılacak Birimler	İlçe Sağlık Müdürlüğü, Rehberlik Servisi, Sınıf Rehber Öğretmenleri								
Riskler	<ul style="list-style-type: none"> - Atölye ve laboratuvarlarda yaşanabilecek olası iş kazaları - Okulda yaşanan disiplin olayları - Doğa, insan ve teknoloji kaynaklı oluşabilecek afetler 								
Stratejiler	<p>S1. Atölye ve laboratuvarlarda iş kazası yaşanmaması için bilgilendirme faaliyetleri yapılacak ve eğitim ortamları iş güvenliği ve sağlığına uygun hâle getirilecektir.</p> <p>S2. Öğrenci, öğretmen ve velilerde farkındalık oluşturmak için bağımlılıkla mücadele, akran zorbalığı, siber zorbalık, sağlıklı beslenme ve obezite, hijyen, bulaşıcı hastalıklar ve gıda güvenliği gibi konularda alan uzmanları ile iş birliğinde eğitimler düzenlenecektir.</p> <p>S3. Okulda yaşanan disiplin olaylarının nedeni rehber öğretmen koordinasyonunda sınıf rehber öğretmeni ve öğrencilerin diğer öğretmenleriyle iş birliğinde tespit edilerek bu konuda çalışmalar yapılarak öğrencilerin ve velilerin farkındalıkları artırılabilecektir.</p> <p>S4. Başarılı ve örnek davranış sergileyen öğrencilerin onur belgesiyle ödüllendirilmesi ve bu öğrencilerin diğer öğrencilere örnek olması sağlanacaktır.</p> <p>S5. Doğa, insan ve teknoloji kaynaklı (deprem, sel, heyelan, yangın, çığ ve salgın hastalıklar vd.) afetlere karşı gerekli tedbirlerin alınması için çalışmalar yapılacaktır.</p> <p>S6. Doğa, insan ve teknoloji kaynaklı (deprem, sel, heyelan, yangın, çığ ve salgın hastalıklar vd.) konularında alan uzmanları ile iş birliğinde öğretmen, öğrenci ve velilere farkındalık eğitimleri verilecektir.</p> <p>S7. Sivil savunma alanında kulüp faaliyetleri kapsamında etkinlikler düzenlenecektir.</p> <p>S8. Okulun afet ve acil durum eylem planının güncel tutulması sağlanacaktır.</p> <p>S9. Afet ve acil durum tatbikatları düzenlenecektir.</p>								
Maliyet Tahmini	17.250 TL								
Tespitler	<ul style="list-style-type: none"> - Afet ve acil durum tatbikat sayılarının artırılması - Doğa, insan ve teknoloji kaynaklı afet konularında farkındalık eğitimlerine ihtiyaç duyulması 								
İhtiyaçlar	<ul style="list-style-type: none"> - Okulun disiplin kuruluna sevk edilen olay sayılarının önlenmesi - Toplumun ihtiyaçlarına uygun eğitim programlarının nitelik ve niceliğinin artırılması - Sivil savunma alanında kulüp faaliyetleri kapsamında etkinliklerin artırılması 								

TEMA	KURUMSAL KAPASİTE								
Amaç 3	Okulun amaçlarına ulaşmasını sağlayacak kurumsal imkân ve yetkinlikler verimli ve sürdürülebilir bir şekilde geliştirilecektir.								
Hedef 3.4.	İklim değişikliğinin olumsuz etkilerini azaltmak ve çevresel sürdürülebilirliği sağlamak için tasarruf tedbirleri kapsamında enerji verimliliği artırılacaktır.								
Performans Göstergeleri	Hedefe Etkisi (%)	Başlangıç Değeri	2024	2025	2026	2027	2028	İzleme Sıklığı	Rapor Sıklığı
PG3.4.1. Elektrik tüketimi miktarı (kw)	25	2200 kw	2100 kw	2000 kw	1900 kw	1800 kw	1700 kw	6 Ay	6 Ay
PG3.4.2 Su tüketim miktarı (m3)	25	80 m3	75 m3	70 m3	65 m3	60 m3	55 m3	6 Ay	6 Ay
PG3.4.3. Doğalgaz/akaryakıt/kömür tüketim miktarı (m3/lt/kg)	25	1200 m3	1150 m3	1100 m3	1050 m3	1000 m3	1000 m3	6 Ay	6 Ay
PG3.4.4. Temiz ve sürdürülebilir enerji kaynaklarından sağlanan enerji miktarı (kw)	25	0	0	0	0	0	0	6 Ay	6 Ay
Koordinatör Birim	Okul İdaresi								
İş birliği Yapılacak Birimler	Sınıf Rehber Öğretmenleri, Rehberlik Servisi								
Riskler	<ul style="list-style-type: none"> - İklim değişikliği ve çevre duyarlılığının zayıf olması - Faaliyetlerde sürekliliğin sağlanamaması - Çevre bilinci konusunda toplumun farkındalıklarına karşı dirençli olması 								
Stratejiler	<p>S1. Okul elektrik, su ve yakıt tüketimi miktar ve tutar olarak izlenerek tüketimi artıran unsurlar araştırılacak ve verimliliği artıracak tedbirler alınacaktır.</p> <p>S2. Tasarruf tedbirleri kapsamında enerji verimliliği ile ilgili farkındalık çalışmaları yapılacaktır.</p> <p>S3. Enerji tasarrufunun sağlanması için atölye ve laboratuvarlarda tedbir alınmasına yönelik çalışmalar yapılacaktır.</p> <p>S4. Enerji tasarrufuna yönelik proje geliştirilecektir.</p> <p>S5. Temiz ve sürdürülebilir enerji kaynaklarından daha fazla yararlanmak için çalışmalar yapılacaktır.</p>								
Maliyet Tahmini	22.750 TL								
Tespitler	<ul style="list-style-type: none"> - Çevre dostu eğitim materyalleri ve uygulamaların eksikliği - Okul ve kurumlarımızda çevre ve iklim değişikliği konusunda yeterli duyarlılık ve farkındalığın olmaması - İklim değişikliğine bağlı olarak ortaya çıkabilecek afetlerde gerekli önlemlerin eksikliği - Doğal kaynakların korunması ve tasarrufuna karşı tedbirler alınmaması 								
İhtiyaçlar	<ul style="list-style-type: none"> - Eğitim kurumlarının çevre dostu uygulamaları benimsemesi yönünde politikalar oluşturulması - Toplumda çevre ve iklim değişikliği bilincinin oluşturulması - Enerji verimliliğinin sağlanması - Su tasarrufunun sağlanması - Atıkların yönetilmesi 								

4.BÖLÜM

MALİYETLENDİRME

4. MALİYETLENDİRME

Okulumuz 2024-2028 Stratejik Planı'nın maliyetlendirilmesi sürecindeki temel gaye, stratejik amaç, hedef ve eylemlerin gerektirdiği maliyetlerin ortaya konulması suretiyle politika tercihlerinin ve karar alma sürecinin rasyonelleştirilmesine katkıda bulunmaktır. Bu sayede, stratejik plan ile bütçe arasındaki bağlantı güçlendirilecek ve harcamaların önceliklendirilme süreci iyileştirilecektir. Bu temel gayeden hareketle planın tahmini maliyetlendirilmesi şu şekilde yapılmıştır:

- Hedeflere ilişkin stratejiler durum analizi çalışmaları sonuçlarından tespit edilmiştir,
- Stratejilerden hareketle hedef maliyetleri belirlenmiştir,
- Hedef maliyetlerinden yola çıkılarak amaç maliyetleri belirlenmiş ve amaç maliyetlerinden de stratejik plan maliyeti belirlenmiştir.
- Genel bütçe, valilikler, belediyeler ve okul aile birliklerinin yıllık bütçe artışları ve eğilimleri dikkate alındığında okulumuz 2024-2028 Stratejik Planı'nda yer alan stratejik amaçların gerçekleştirilebilmesi için tabloda da belirtildiği üzere beş yıllık süre için tahmini 759.000,00 TL'lik kaynağın elde edileceği düşünülmektedir.

Tablo 16 Tahmini Maliyet Tablosu

	2024	2025	2026	2027	2028	Toplam Maliyet
Amaç 1	34.200,75	69.500,5	42.750	111.500	141.500	399.451,25
Hedef 1.1	9.200,75	9.500,25	12.000	16.500	24.000	71.201
Hedef 1.2	25.000	25.250	30.750	39.250	46.750	167.000
Amaç 2	173.250	124.500	226.000	274.500	342.845	1.141.095
Hedef 2.1	45.500	45.750	55.000	72.000	85.000	303.250
Hedef 2.2	38.750	40.250	50.000	61.500	76.450	266.950
Hedef 2.3	15.250	16.000	22.000	27.750	38.325	119.325
Hedef 2.4	15.000	16.500	24.000	33.250	47.170	135.920
Hedef 2.5	58.750	60.000	75.000	80.000	95.900	369.650
Amaç 3	965.798,25	1.021.750	1.097.450	1.381.200	1.902.880	6.369.078,25
Hedef 3.1	925.750	930.000	990.000	1.250.400	1.740.850	5.837.000
Hedef 3.2	48.250	49.000	55.750	66.250	77.645	296.895
Hedef 3.3	17.250	18.750	23.450	27.650	35.635	122.735
Hedef 3.4	22.750	24.000	28.250	36.900	48.750	160.650
Amaç Toplam	1.173.247	1.215.750,5	1.366.200	1.767.200	2.387.225	7.909.622,5
Genel Yönetim Giderleri	175.990.880	240.655.920	320.575.625	425.474.925	530.870.640	1.693.567.990
TOPLAM	177.164.127	241.871.670,5	321.941.825	427.242.125	533.257.865	1.701.477.612,5

5.BÖLÜM

İZLEME VE DEĞERLENDİRME

5. İZLEME VE DEĞERLENDİRME

İzleme, stratejik plan uygulamasının sistematik olarak takip edilmesi ve raporlanmasıdır. Değerlendirme ise uygulama sonuçlarının amaç ve hedeflere kıyasla ölçülmesi ile söz konusu amaç ile hedeflerin tutarlılık ve uygunluğunun analizi olarak tanımlanmaktadır. Stratejik planda ortaya konulan hedeflere ilişkin olarak yıllık iş planlarının oluşturulması ve hedeflere ilişkin somut göstergelerin geliştirilmesi önem arz etmektedir. Diğer taraftan, stratejik planın gerçekleştirilmesinde etkili bir izleme ve değerlendirme sisteminin kurulması temel kritik başarı faktörü olarak görülmektedir. 5018 sayılı kanun çerçevesinde hazırlanan yıllık raporların yanı sıra yıl içindeki uygulamaların takibine imkân tanıyacak belirli periyotları içeren raporlama ile uygulamaların izlenmesi ve gerekli değerlendirmelerin yapılarak faaliyetlerin sürekli olarak iyileştirilmesinin sağlanması öngörülmektedir.

Okulumuz Stratejik Planı izleme ve değerlendirme çalışmalarında 5 yıllık Stratejik Planın izlenmesi ve 1 yıllık gelişim planının izlenmesi olarak ikili bir ayrıma gidilecektir.

Stratejik planlarda yer alan amaç ve hedeflere ulaşma durumlarının tespiti ve bu yolla stratejik planlardaki amaç ve hedeflerin gerçekleştirilebilmesi için gerekli tedbirlerin alınması izleme ve değerlendirme ile mümkün olmaktadır. Stratejik Planda yer alan performans göstergelerinin gerçekleşme durumlarının tespiti yılda iki kez yapılacaktır. Her yılın ilk altı ayında ilgili hedefe ait performans göstergelerinin performans düzeyi dikkate alınarak yapılan izlemenin ardından, yılsonu itibarıyla hedeflenen değere ulaşıp ulaşılmadığının analizi yapılacaktır.

Belirtilen temel ilkeler ve veri analiz yöntemleri doğrultusunda Okulumuz Stratejik Planı İzleme ve Değerlendirme süreçleri:

1. Performans göstergeleri ve stratejiler bazında gerçekleşme durumlarının belirlenmesi,
2. Performans göstergelerinin gerçekleşme durumlarının hedeflerle kıyaslanması,
3. Stratejiler kapsamında yürütülen faaliyetlerin müdürlüğümüz faaliyet alanlarına dağılımının belirlenmesi,
4. Sonuçların raporlanması ve paydaşlarla paylaşımı,
5. Hedeflerden sapmaların nedenlerinin araştırılması,
6. Alternatiflerin ve çözüm önerilerinin geliştirilmesi adımlarından oluşacaktır.

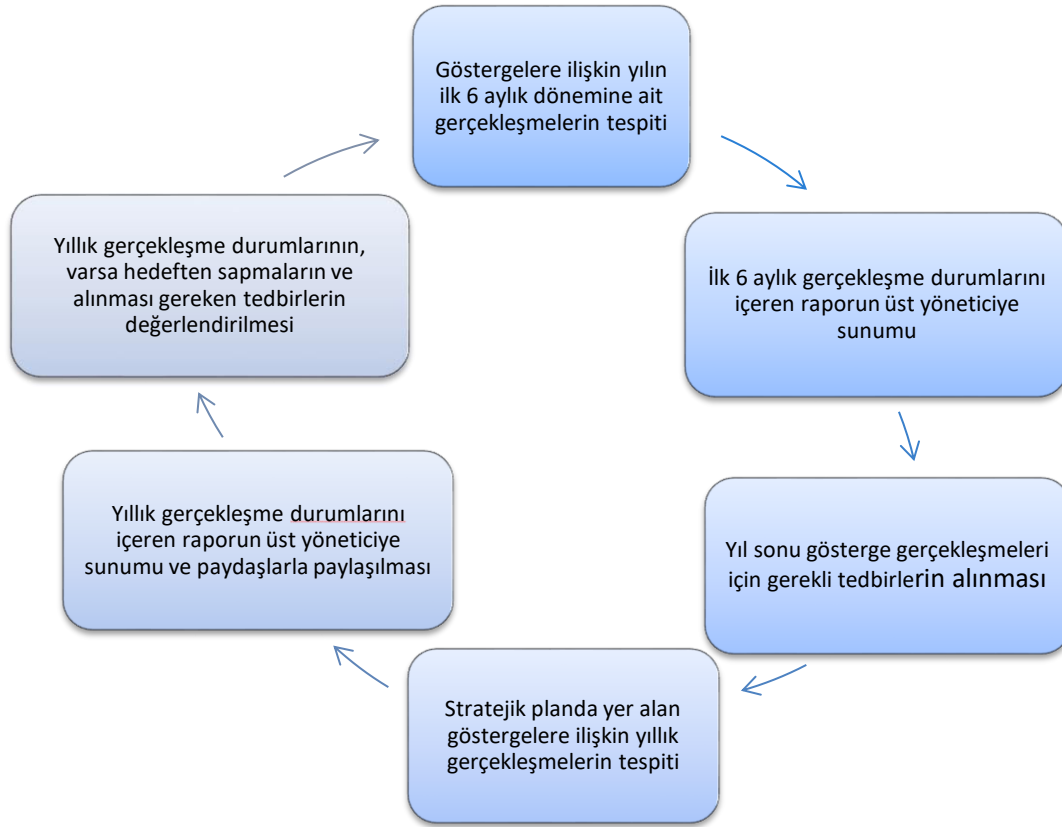
Okulumuz 2024-2028 Stratejik Planında yer alan performans göstergelerinin gerçekleşme durumlarının tespiti yılda iki kez yapılacaktır. Yılın ilk altı aylık dönemini kapsayan birinci izleme kapsamında, Müdürlüğümüz strateji geliştirme birimi tarafından performans programlarında yer alan performans göstergelerinin gerçekleşme durumları tespit edilecektir. Göstergelerin gerçekleşme durumları hakkında hazırlanan rapor üst yöneticiye sunulacak ve böylelikle göstergelerdeki yıllık hedeflere ulaşılmasını sağlamak üzere gerekli görülebilecek tedbirlerin alınması sağlanacaktır.

Yılın tamamını kapsayan ikinci izleme dâhilinde; Müdürlüğümüz strateji geliştirme birimi tarafından performans programlarında yer alan performans göstergelerinin yılsonu gerçekleşme durumları tespit edilecektir. Yılsonu gerçekleşme durumları, varsa gösterge hedeflerinden sapmalar ve bunların nedenleri üst yönetici başkanlığında birim yöneticilerince değerlendirilerek gerekli tedbirlerin alınması sağlanacaktır.

Stratejik planın izlenmesinde 6 aylık dönemlerde izleme yapılacak denetim birimleri, il ve ilçe millî eğitim müdürlüğü ve Bakanlık denetim ve kontrollerine hazır halde tutulacaktır.

Yıllık planın uygulanmasında yürütme ekipleri ve eylem sorumlularıyla aylık ilerleme toplantıları yapılacaktır. Toplantıda bir önceki ayda yapılanlar ve bir sonraki ayda yapılacaklar görüşülüp karara bağlanacaktır.

İzleme ve Değerlendirme Modeli



Stratejik Plan İzleme Değerlendirme Süreci

İzleme Değerlendirme Dönemi	Uygulama Dönemi	İzleme Değerlendirme Dönemi Süreç Açıklaması	Raporlama Dönemi
Birinci İzleme ve Değerlendirme Dönemi	Ocak - Haziran Dönemi	<ul style="list-style-type: none">- Performans göstergelerinin 6 aylık gerçekleştirme durumlarına ilişkin verilerin toplanması ve değerlendirilmesi- Göstergelerin gerçekleştirme durumları hakkında hazırlanan raporun üst yönetime sunulması- Stratejik Plan' da ortaya konulan hedefler ile bunların gerçekleştirme durumunun kıyaslanması	Her yılın Haziran ayı sonuna kadar
İkinci İzleme ve Değerlendirme Dönemi	Tüm Yıl	<ul style="list-style-type: none">- Performans programlarında yer alan performans göstergelerinin yıllık gerçekleştirme durumlarına ilişkin verilerin toplanması ve değerlendirilmesi.- Yıllık gerçekleştirme durumlarının, gösterge hedeflerinden sapmaların ve sapma nedenlerinin değerlendirilerek gerekli tedbirlerin alınması- Stratejik Plan' da ortaya konulan hedefler ile bunların gerçekleştirme durumunun kıyaslanması	İzleyen yılın Ocak ayı sonuna kadar